



Rezime Plan Aksyon CDBG-DR

Sibvansyon Global Devlopman Kominotè – Rekiperasyon apre Katastwòf (Community Development Block Grant Disaster Recovery, CDBG-DR)

Vil Filadèlfi

Amannman #2 (Sibstansyèl)

Soumèt bay HUD: xx/xx/xxxx

Dat Efektif: xx/xx/xxxx

Tab Matyè

1.1	Entwodiksyon	3
1.2	Apèsi sou CDBG-DR	3
1.3	Apèsi sou Amannman Plan Aksyon.....	3
1.4	Apèsi Presi sou Katastwòf	4
1.4.1	Enpak Katastwòf yo ak Bezwen Finansman yo	6
1.5	Rezime	9
1.6	Bezwen ki Pa Satisfè epi Alokasyon ki Pwopoze	10
1.7	Pwogram Rekiperasyon Dezas ak Rezilyans.....	11
1.8	Pwogram Reparasyon, Reyabilitasyon ak Konstriksyon Lokasyon.....	12
1.9	Pwogram Sibvansyon Ti Biznis	13
1.10	Pwogram enfrastrikti	13
1.11	Pwogram Asouplisman	14
1.12	Planifikasyon.....	15
1.13	Sèvis Piblik – Konsèy pou Lojman	16
1.14	Sèvis Piblik – Fòmasyon Mendèv	16
1.15	Administrasyon	16
1.16	Peryòd pou Kòmantè Piblik	17

1.1 Entwodiksyon

Dokiman sa a rezime Plan Aksyon [Sibvansyon Blòk Devlopman Kominotè-Rekiperasyon Dezas \(CDBG-DR\)](#) vil Filadèlfi pou Siklòn Ida, ki gen ladan:

- Enpak Katastwòf
- Bezwen ki Pa satisfè
- Aktivite ki pwopoze

Pou mande yon tradiksyon Plan Aksyon konplè a, tanpri voye yon imèl bay CDBG-DR@phila.gov, oswa rele 215-686-2643. Yo bay entèpretasyon ak tradiksyon gratis.

Vil la te soumèt Plan Aksyon inisyal li bay HUD pou revizyon nan dat 21 dawout 2023. HUD te apwouve Plan Aksyon Vil la nan dat 19 oktòb 2023.

1.2 Apèsi sou CDBG-DR

Nan 2022, Depatman Lojman ak Devlopman Iben Etazini (Housing and Urban Development, HUD) te anonse Vil Filadèlfi pral resewa \$163,204,000 finansman pou soutni efò rekiperasyon long dire apre Restan Siklòn Ida yo (Siklòn Ida) epi Deklarasyon Katastwòf FEMA-4618-DR la. Finansman CDBG-DR fèt pou abòde bezwen ki rete apre tout lòt asistans yo fin fin itilize. Plan sa a bay an detay fason yo pral distribye lajan an pou reponn ak bezwen ki pa satisfè yo nan Filadèlfi.

Pou reponn ak bezwen yo pou rekiperasyon apre katastwòf, lwa ki mete lajan CDBG-DR lan disponib te enpoze egzijans anplis epi lwa yo te otorize HUD modifiye règ ki aplike pou pwogram CDBG anyèl la pou amelyore fleksibilite epi pou pèmèt yon rekiperasyon ki pi rapid. HUD te asiye \$163,204,000 a fon CDBG-DR yo bay Vil Filadèlfi kòm repons ak Siklòn Ida, pa mwayen piblikasyon [Rejis Federal, Vol. 87, Nimewo. 100, 24 Me 2022](#) epi [Rejis Federal, Vol. 88, Nimewo. 11, 23 Janvyè 2023](#). Yo te mete alokasyon sa a disponib pa mwayen [Lwa 2022 sou Kredi Sipleman tè pou Sekou nan Katastwòf \(Disaster Relief Supplemental Appropriations Act\) \(Lwa Piblik 117-43\)](#) ak [Lwa 2023 sou Kredi Pèmanan \(Continuing Appropriations Act\) \(Lwa Piblik 117-180\)](#).

1.3 Apèsi sou Amannman Plan Aksyon

Amannman Plan Aksyon yo sèvi kòm yon fason pou pwopoze revizyon nan Plan Aksyon CDBG-DR yo pou ajoute oswa klarifye enfòmasyon; chanje oswa ajoute plis aktivite oswa benefis pwogram; oswa diminye, ogmante, oswa re-asiye finansman. Amannman yo klase kòm swa sibstansyèl oswa non-sibstansyèl.

Amannman sibstansyèl

Amannman sibstansyèl yo satisfè minimòm sa yo:

- Yon chanjman nan benefis pwogram oswa kritè kalifikasyon;
- Ajoute oswa efase yon aktivite;
- Yon rediksyon pwopoze nan egzijans benefis jeneral la;

- Oswa asiyasyon oubyen realokasyon nan yon minimòm monetè ki espesifye pa sibvansyon an nan plan aksyon yo.

Yo pral bay rezidan yo yon avi rezonab ak yon opòtinite pou fè kòmantè sou amannman sibstansyèl ki pwopoze nan Plan Aksyon an, jan HUD egzije sa. Y’ap afiche yon avi ak kopi amannman sibstansyèl yo pwopoze a sou sitwèb CDBG-DR Vil la. Yo pral bay kopi yo sou demann nan Vil la, si sa pa aksesib lòt fason pou nenpòt rezidan revize. Yo pral bay rezidan yo pa mwens pase 30 jou pou yo revize ak fè kòmantè sou amannman sibstansyèl ki pwopoze a.

Amannman non- sibstansyèl

Amannman ki pwopoze ak ti modifikasyon ki pa chanje drastikman aktivite benefisyè ki elijib yo konsidere tankou non-sibstansyèl. Amannman non-sibstansyèl yo pa sijè a avi legal ak egzijans kòmantè piblik.

Rezime Amannman 2

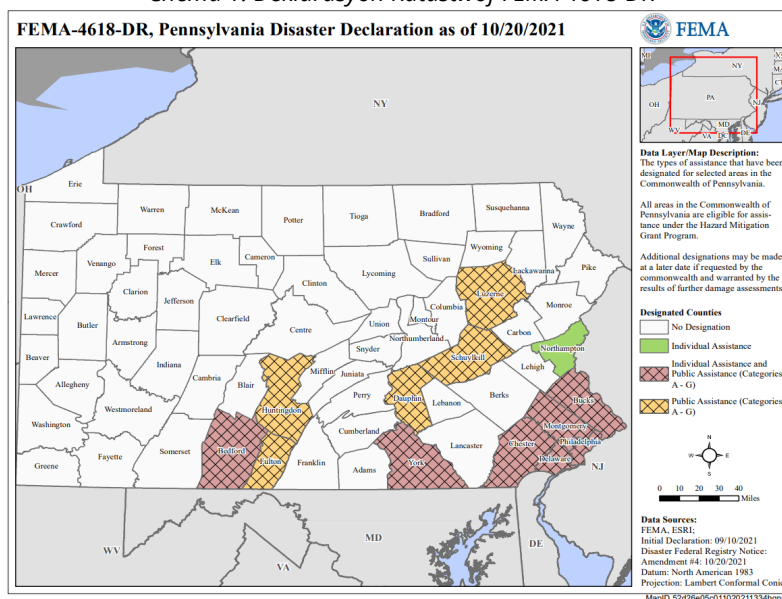
Atravè pwopozisyon amannman sibstansyèl de Plan Aksyon li a, Vil la ap fè mizajou detay esansyèl konsènan Pwogram Reparasyon Pwopriyete, ki gen ladan

- Chanje non pwogram nan pou vini “Pwogram Rekiperasyon Dezaz ak Rezilyans,” epi
- Elimine dekalifikasyon kay ki nan Zòn Espesyal Danje Inondasyon (SFHA).

Ap gen yon peryòd 30 jou pou kòmantè piblik k’ap vini 30 jou apre anons legal an liy de Pwopozisyon Amannman #1 Plan Aksyon an.

1.4 Apèsi Presi sou Katastwòf

Chema 1: Deklarasyon Katastwòf FEMA 4618-DR



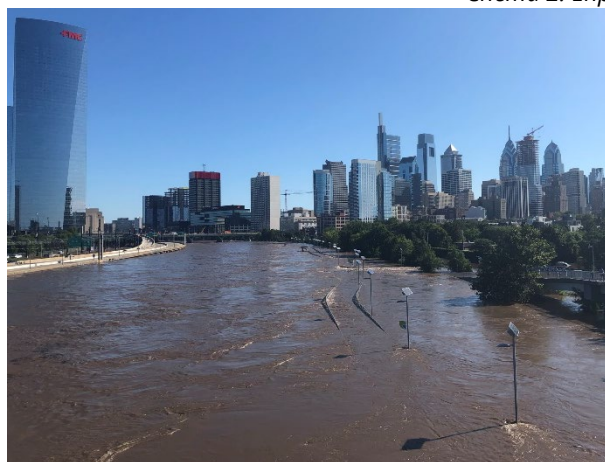
Nan mwa Septanm 2021, siklòn Ida, ki te vin bese pita tankou yon tanpèt twopikal, te atenn sidès Pennsilvani. Zòn Filadèlfi an te sibi gwo lapli, van vyolan, ak inondasyon grav. Pousantaj lapli ak enpak inondasyon ki te obsève pandan evènman sa a te san parèy, avèk sèten pati nan vil la ki resewva ant 3.97 ak 5.69 pous lapli pandan yon peryòd douz èdtan, epi sèten katye ki te sibi nivo lapli sa yo nan yon tikras tan tankou twa a sis èdtan. Nan Nòdwès Filadèlfi, lapli yo te depase twa pous edmi nan yon peryòd twa èdtan evènman an epi prèske senk pous nan yon peryòd sis èdtan. Twòp lapli sa yo te akable sistèm jesyon dlo lapli ak dlo navigab lokal yo, sa ki lakòz inondasyon toupatou nan rejyon an. Gedj dlo Vil la, ki siveye nivo dlo yo nan sis gwo dlo navigab yo, te kolekte done sou wotè inondasyon yo pandan tout evènman an. Ni gedj Schuylkill River ni gedj Pennypack Creek te anrejistre nivo dlo ki te depase estad inondasyon majè a. Pou jwenn enfòmasyon byen presi sou wotè inondasyon an pou chak dlo navigab ki siveye, tanpri al gade nan tablo ki anba a.

Tablo 1-1: Nivo Dlo yo

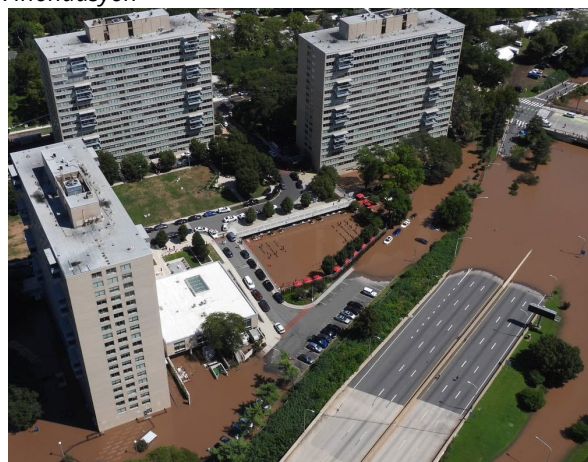
Mas dlo	Nivo ki pi wo pandan Ida	Estad inondasyon majè
Schuylkill River	16,35	15,5
Cobb's Creek	2,52	Pa Disponib
Wissahickon Creek	9,34	Pa Disponib
Delaware River	9,72	10,2
Pennypack Creek	14,57	11
Frankford Creek	8,97	10

Anjeneral, lè siklòn Ida te rive nan sidès Pennsilvani, sitou nan Filadèlfi, sa te lakòz gwo domaj akòz gwo lapli, van vyolan, epi inondasyon grav. Pousantaj lapli ki obsève yo te wo parapò ak sa anvan yo, sa ki pwovoke inondasyon sistèm jesyon dlo lapli ak dlo navigab yo. Wotè inondasyon mezi dlo Vil la anrejistre sèvi kòm yon temwayaj grandè evènman an epi enpak li sou rejyon an.

Chema 2: Enpak Inondasyon



Schuylkill River direksyon nò



Inondasyon Schuylkill River

1.4.1 Enpak Katastwòf yo ak Bezwen Finansman yo

Dapre premye analiz Vil la, bezwen Vil la pou finansman CDBG-DR yo ka gwoupe nan senk kategori prensipal:

- Dega ak Vilnerabilite Enfrastrikti Dlo, Egou ak Dlo Lapli
- Enfrastrikti Piblik ak Rezistans Enstalasyon Enpòtan Anpil yo
- Kay yon sèl fanmi, Ti Bilding, ak Lojman Abòdab
- Enpak sou Biznis Lokal yo
- Planifikasyon pou Rekiperasyon ak Rezistans

Dega ak Vilnerabilite Enfrastrikti Dlo, Egou ak Dlo Lapli

Enpak siklòn Ida sou Filadèlfi te revele yon nesosite ijan pou restorasyon ak amelyorasyon enfrastrikti dlo, egou, ak dlo lapli vil la ki fin vyeyi. Fragilite enfrastrikti Filadèlfi yo te ekspoze pandan tanpèt la, paske estasyon ponpaj yo ak enstalasyon enpòtan anpil yo te prèske pa reyisi fè fas ak grandè evènman an. Sistèm lan te eseye fè plis pase limit li, epi si enfrastrikti siplemantè yo te tonbe an pàn, sitiyasyon an te ka dejenere vin yon kriz.

Tanpèt vyolan tankou Siklòn Ida pral kontinye gen efè ravajè sou sistèm dlo a, sa ki lakòz deranjman pou rezidan yo soti nan kèk èdtan rive jiska plizyè semèn. Li klè enfrastrikti ki egziste yo mal ekipe pou jere evènman sa yo, epi gen yon bezwen enpòtan pou amelyore rezistans ak fyabilite sistèm dlo, egou ak dlo lapli yo nan Filadèlfi.

Enfrastrikti Piblik ak Rezistans Enstalasyon Enpòtan Anpil yo

Siklòn Ida te gen yon gwo enpak sou vye enfrastrikti Filadèlfi an, sa ki te lakòz deranjman nan transpò ak fèmte pak enpòtan ak resous pou lwazi. Efè tanpèt la te santi patikilyèman toutolon santye ki toupre dlo navigab yo, tankou Manayunk Canal Tow Path, ki te soufri gwo kantite domaj e ki te oblije fèmen pou reparasyon. Plizyè lòt pak ak sit lwazi te andomaje tou, tankou Schuylkill River Trail, Pennypack Park Trail, ak Wissahickon Valley Park.

Gen efò ki te fèt pou abòde konsekans tanpèt la, ansanm ak eliminasyon debri toutolon rivyè yo. Debri yo te gen ladan gwo moso bwa, machi, ak ekipman konstriksyon. Epitou yo te mete an plas plan pou restore rivaj ki te andomaje anpil yo. Gen pwojè espesyal ki te antreprann pou rezoud pwoblèm byen presi tanpèt la te lakòz, tankou ranplasman yon kab sekirite, repare yon anfiteyat deyò nan Dell Music Center, epi rezoud domaj inondasyon yo nan divès teren jwèt. Anplis, ekip yo te travay pou netwaye ak resikle plizyè douzèn pyebwa ki te tonbe.

Chema 3: Santye ak Enfrastrikti Pak ki Afekte yo



Kay yon sèl fanmi, Ti Biding, ak Lojman Abòdab

Siklòn Ida te gen yon gwo enpak sou ti kay rezidansyèl yo ak biding yo, sitou kay ki an ranje oswa estrikti yon sèl-inite tache yo. Pwopriyete sa yo te afekte gravman nan tout vil la, avèk yon konsantrasyon domaj yo nan zipkòd byen presi. Anpil nan zòn sa yo se kominote revni pi fèb yo avèk yon gwo pousantaj nan popilasyon arisk yo. Efò sansibilizasyon vize ki te fèt pa Òganizasyon Volontè Pennsilvani ak Sidès Pennsilvani Aktif nan Sitiyasyon Katastwòf yo (Pennsylvania Voluntary Organizations Active in Disaster, PAVOAD) te idantifye gwo bezwen ki pa satisfè pami pwopriyete kay ak lokatè nan zòn sa yo, sitou sila yo k'ap viv nan kay yon sèl fanmi ki sitiye nan anviwònman gwo dansite tankou Strawberry Mansion (zipkòd 19132).

Dapre done FEMA, Strawberry Mansion te gen pi gwo kantite anrejistreman Asistans Endividyèl epi pi gwo konsantrasyon asistans reparasyon ak lokasyon yo te akòde apre Siklòn Ida. Estimasyon domaj PAVOAD te fè endike kay sa yo kontinye sibi yon konbinezon anvlòp eksteryè ki konpwomèt, sa gen ladan twati, miray eksteryè (sitou masonri), fenèt, epi pòt, ansanm ak divès bezwen enteryè. Li enpòtan pou konnen anpil nan kay sa yo se konstriksyon k ap vyeyi epi ki deteryore ki gen bezwen antretyen ki ranvwaye, ki te vin agrave piplis ak siklòn Ida. Sitiyasyon sa a aplike pwobableman pou lòt kay ki afekte ak tanpèt la nan tout vil la, sitou nan zipkòd ki gen pi gwo pousantaj nan Asistans Endividyèl FEMA yo.

Prezève segman enpòtan anpil sila nan lojman abòdab yo, sitou kay pi ansyen ki nan ranje yo, se yon pi gwo priyorite pou Vil la, paske sa reprezante yon pati enpòtan nan estòk lojman

Filadèlfi, ki reprezante prèske 60% nan tout inite rezidansyèl yo. Anplis, pwopriyete sa yo kontribye anpil nan estòk lojman abòdab ki rive natirèlman nan vil la.

Biznis Lokal yo

Siklòn Ida te lakòz gwo domaj ak deranjman pou biznis yo andedan zòn ki afekte yo. Gravite enpak la te varye selon kote a, nati biznis la, ak entansite tanpèt la. Sa ki annapre la yo se kèk nan efè kle biznis yo nan Filadèlfi te sibi:

- Gwo lapli ak inondasyon akòz siklòn Ida te pwovoke gwo domaj nan bilding, enfrastrikti, ak ekipman yo. Anpil biznis yo te fè fas ak domaj nan estrikti yo, anvayisman dlo, ak pàn kouran, ki lakòz fèmte tanporè oswa pèmanan.
- Deranjman nan chèn apwovizyonman: Tanpèt la te deranje sistèm transpò yo, tankou otowout, ray tren, ak pò yo, sa ki te rann li difisil pou biznis yo resewa founiti epi transpòte pwodui yo. Sa te kreye reta ak mank nan divès endistri, tankou Lavant an detay, fabrikasyon, ak konstriksyon.
- Pèt revni ak salè ki pa peye: Fèmte ak deranjman yo te lakòz biznis yo sibi yon pèt revni pandan ak apre tanpèt la. Sa te gen yon enpak enpòtan sitou sou ti biznis ki gendwa te manke ase rezèv finansye oswa kouvèti asirans. Anplis, rediksyon lè fonksyonman biznis yo te lakòz difikilte finansye pou anplwaye yo, sitou sa yo ki nan pòs ki gen salè fèb oswa ki touche pa èdtan.

Enpak jeneral siklòn Ida sou biznis yo te mande anpil tan ak resous pou rekiperasyon. Ti biznis yo espesyalman te fè fas ak gwo defi pou rebati ak reprann operasyon yo. Efò pou soutni biznis ki afekte yo epi favorize rekiperasyon yo rete enpòtan anpil nan retabli ekonomi lokal la epi asire byennèt ni pwopriyete biznis yo ni anplwaye yo.

Planifikasyon pou Rekiperasyon ak Rezistans

Konsekans siklòn Ida te revele bezwen ki asosye avèk preparasyon ak repons Vil la pou evènman move tan estrèm yo. Youn nan bezwen sa yo se etidye efò ki posib pou rezistans ak diminisyon risk pou minimize enpak siklòn ak evènman tanpèt yo alavni. Yon lòt domèn pou amelyorasyon se planifye pi bon pwosedi evakyasyon pou okipan yo nan espas souteren yo sizoka ta gen inondasyon toudebkou. Li enpòtan tou pou idantifye kikote estrikti vilnerab yo ye, espesyalman estrikti rezidansyèl yo, epi eksplòre solisyon pou pwoteje yo pi byen kont inondasyon, tanpèt ak lòt danje natirèl yo. Anplis, gen yon nesosite pou amelyore metòd pou prevwa, siveye, swiv, ak evalye enpak evènman move tan estrèm yo. Finalman, rezidan ak manm kominote yo dwe evalye metòd pou redui emisyon kabòn epi ogmante rezistans pou bese risk efè chanjman klimatik yo. Si yo abòde domèn amelyorasyon sa yo, sa kapab ede Vil la ak patnè li yo prepare pi byen pou evènman move tan estrèm yo alavni epi konstwi yon avni ki pi rezistan ak pi dirab.

Chema 4: Manayunk apre Ida



1.5 Rezime

Pou reponn ak egzijans alokasyon sa a, Vil la dwe soumèt yon Plan Dakasyon ki idantifye bezwen ki pa satisfè pou rekiperasyon ak diminisyon risk. Plan Dakasyon sa a dekri itilizasyon ki pwopoze pou fon CDBG-DR yo epi aktivite kalifye ki disponib pou ede zòn ki afekte yo reponn ak bezwen ki pa satisfè nan domèn lojman, enfrastrikti, planifikasyon ak relans ekonomik akòz enpak siklòn Ida. Pi prezizeman, plan sa a vize ankouraje ak asire yon aksè ki jis nan lojman pou rezidan ki gen revni nivo fèb jiska modere, epi ranfòse katye ki afekte ak katastwòf la grasa envestisman nan lojman, enfrastrikti, enstalasyon piblik, ansanm ak sèvis piblik e planifikasyon. Anplis, Plan Dakasyon an dekri fason fon CDBG-DR yo pral vize epi reponn ak bezwen kominote vilnerab yo, tankou moun ki gen revni nivo fèb jiska modere, konpetans limite nan Anglè, kominote ki konsantre sou plan rasyal ak etnik, ak moun k ap sibi sityasyon sanzabri yo.

Vil la ap angaje kominote yo epi rasanble done pou estimasyon bezwen ki pa satisfè depi 2021. Pou asire regilarite nan Plan Dakasyon CDBG-DR lan ak plan redevlopman rejyonal aplikab yo e lòt inisyativ rekiperasyon yo, Vil la te tanmen reyinyon ak pati konsène federal yo, divès ofisyèl yo onivo Eta ak lokal, rezidan yo, epi òganizasyon ki pa pou pwofi yo. Reyinyon sa yo te benefik pou rasanble enfòmasyon sou enpak tanpèt la, defi ki egziste deja ki dwe abòde, epi solisyon yo. Anplis, Vil la kontinye kolabore avèk antite lokal yo ak òganizasyon ki pa pou pwofi yo pou kolekte enfòmasyon.

Vil la pral bay rezidan yo yon avi rezonab ak posiblite pou fè kòmantè sou Plan Dakasyon an ak gwo amannman ki fèt nan li. Vil la pral òganize omwen yon odyans piblik sou vèsyon preliminè Plan Dakasyon CDBG-DR lan apre piblikasyon li sou sitwèb rekiperasyon apre katastwòf li a pou kòmantè piblik epi anvan yo soumèt li bay HUD. Avi sou tout odyans yo pral vini apre direktiv ki tabli nan Plan Patisipasyon Sitwayen CDBG-DR Vil la. Vil la te pibliye premye vèsyon Plan Dakasyon CDBG-DR sa a nan yon manyè ki akòde sitwayen yo, ajans piblik yo, ak lòt pati ki enterese yo yon posiblite rezonab pou egzamine sa ki gen ladan l epi pou yo soumèt kòmantè yo genyen. Plan an ap rete disponib sou sitwèb CDBG-DR Vil la pandan tout peryòd 30 jou pou kòmantè yo.

Biwo Direktè Finans (Finans) ak Divizyon Lojman ak Devlopman Kominotè (DHCD) Vil la pral sipèvizè ansanm administrasyon pwogram CDBG-DR. Byenke Biwo Bidjè a ak DHCD pral antite prensipal ki administre sibvansyon an, mizanplas la pral yon efò kowòdone ant anpil ajans Vil la ki gen ladan, men se pa yo sèlman, Biwo Direktè Jeneral la (Managing Director’s Office, MDO), Biwo Majistra a (Mayor’s Office), Depatman Dlo Filadèlfi (Philadelphia Water Department, PWD), Depatman Komès, epi Pak ak Lwazi Filadèlfi (Philadelphia Parks and Recreation, PPR). Vil la pral kontinye ak efò angajman sitwayen yo pandan tout dire sibvansyon sa a epi l’ap fè ajisteman jan sa nesèsè.

1.6 Bezwen ki Pa Satisfè epi Alokasyon ki Pwopoze

Vil la te itilize meyè sous done ki disponib yo pou analize karakteristik demografik zòn enpak yo; pèt ki sibi yo; epi resous ki disponib kòm repons pou lojman, enfrastrikti, ak relans ekonomik. Bezwen ki pa satisfè anjeneral pou restan siklòn Ida yo fè antou plis pase \$1.2 milya, avèk lojman ak enfrastrikti ki montre pi gwo bezwen nan 61 pousan ak 38 pousan nan menm lòd la. Estimasyon sa yo bezwen konplete toujou. Vil la itilize done Asistans Endividyèl FEMA (FEMA Individual Assistance, FEMA IA) ki disponib piblikman, done Administrasyon Ti Biznis ki disponib piblikman, done entèn Asistans Piblik FEMA (FEMA Public Assistance, FEMA PA) ansanm ak sous done lokal yo.¹ Vil la ap tann seri done FEMA ak SBA ki soti nan HUD pou konplete estimasyon bezwen ki pa satisfè yo. Anplis, Vil la kontinye kolabore avèk òganizasyon lokal yo pou kalkile yon valè ki pi presi pou bezwen enfrastrikti ki pa satisfè yo. Fon CDBG-DR yo pral itilize sitou pou reponn ak bezwen lojman ak enfrastrikti ki pa satisfè. Investisman nan lojman ak enfrastrikti yo pral bay kominote ki afekte yo plis benefis ak solisyon rekiperasyon dire long. Finansman CDBG-DR yo pral dirije bay kominote ki pi afekte yo epi ki gen pi gwo bezwen ki pa satisfè. Tout aktivite CDBG-DR finanse yo pral aplike nan zòn HUD ki pi afekte epi ki pi an detrès yo (Most Impacted and Distressed, MID).

Tablo 1-2: Bezwen ki Pa satisfè yo

Kategori	Bezwen ki pa satisfè ki rete	% Bezwen Ki Pa satisfè	Montan Asiyasyon Pwogram*	% nan asiyasyon pwogram
Lojman	\$810,140,419	61%	\$52,138,100	32%
Relans Ekonomik	\$16,087,000	1%	\$5,000,000	3%
Enfrastrikti	\$474,553,000	38%	\$52,138,100	32%
Mezi asouplisman	Pa aplikab	Pa aplikab	\$21,287,000	13%
Sèvis Piblik	Pa aplikab	Pa aplikab	\$3,000,000	2%
Administrasyon	Pa aplikab	Pa aplikab	\$8,160,200	5%
Planifikasyon	Pa aplikab	Pa aplikab	\$21 480 600	13%
Total	\$1,300,780,419	100%	\$163,204,000	100%

Tablo 1-3: Itilizasyon ki Pwopoze pou Fon yo

¹ Plan Daksyon Vil la itilize done ki disponib piblikman ke yo ofri anpasan pa platfòm OpenFEMA FEMA an. Vil la te resevwa done tou pa mwayen Akò Pataj Done HUD avèk FEMA nan dat 16 Jen 2023. Dapre yon analiz konparatif done yo kolekte apati seri done FEMA ki disponib piblikman ak done yo founi pa mwayen Akò Pataj Done FEMA-HUD yo, pa gen okenn gwo diferans ant de seri done yo.

Kategori	Pwogramm	Bidjè	Bidjè MID HUD Idantifye (%)	Pousantaj Alokasyon (%)
Lojman	Pwogram Rekiperasyon Dezas ak Rezilyans	\$42,138,100	100%	26%
Lojman	Reyabilitasyon ak Reparasyon Lokasyon	\$10,000,000	100%	6%
Relans Ekonomik	Pwogram Sibvansyon Ti Biznis	\$5,000,000	100%	3%
Enfrastrikti	Pwogram enfrastrikti	\$52,138,100	100%	32%
Asouplisman	Pwogram Asouplisman	\$21,287,000	100%	13%
Sèvis Piblik	Konsèy pou lojman	\$1,000,000	100%	1%
Sèvis Piblik yo	Fòmasyon Mendèv	\$2,000,000	100%	1%
Administrasyon	Administrasyon	\$8,160,200	100%	5%
Planifikasyon	Planifikasyon	\$21 480 600	100%	13%
Total		\$163,204,000	100%	100%

1.7 Pwogram Rekiperasyon Dezas ak Rezilyans

Bidjè

\$42,138,100

Deskripsyon Aktivite

Pwogram Rekiperasyon Dezas ak Rezilyans la (DRRP) la pral ede pwopriyetè kay ki gen revni fèb oswa modere oswa ki gen lòt frajilite sosyal ki anpeche yo jwenn aksè nan lòt sous èd pou rekiperasyon pou yo ka repara kay yo konplètman. Objektif DRRP a se pou ede pwopriyetè kay yo repara kay yo, soutni reyabilitasyon estòk lojman pi ansyen ak sa ki egziste deja, epi bay rezidan yo posiblite lojman san danje epi ki kòmiflo ki entegre solisyon rezistans klima yo.

Kalifikasyon

Pwopriyete

- Frè pou reyabilitasyon yo rezonab epi yo annakò avèk pri sou mache a nan moman ak anplasan konstriksyon an.
- Taks sou pwopriyete yo an règ, yo sou yon plan peman apwouve oswa yo gen yon egzansyon dapre lwa aktyèl yo.
- Dwe an règ pou ipotèk oswa sou yon plan pèman.

Kandida

- Kandida(yo) dwe posede pwopriyete a.
- Pwopriyete a dwe rezidans prensipal pwopriyetè a nan moman tanpèt la ak nan moman yo distribye atribisyon an.
- Revni fwaye a dwe mwens pase oswa egal ak 80% AMI an.

Atribisyon

Kantite maksimòm èd ki disponib pou yon kandida se \$150,000. Kandida yo ka resevwa èd siplemantè akondisyon kandida a pa te kapab jwenn lòt sous èd.

Prè yo pral gen yon peryòd konfòmite 10 ane. Y ap bay èd nan fòm yon prè sibvansyon ranbousab sou kondisyon ak garanti zewo enterè. Pwopriyetè kay(yo) dwe aksepte peryòd konfòmite prè sibvansyon an ak egzijans dwa sezi yo, jan sa aplikab.

1.8 Pwogram Reparasyon, Reyabilitasyon ak Konstriksyon Lokasyon

Bidjè

\$10,000,000

Deskripsyon Aktivite

Pwogram nan pral ede pwopriyetè pwopriyete lokasyon ki kalifye yo reyabilite, repare, ak konstwi lojman pou lokasyon pou bay lojman lokasyon ki an sekirite, pwòp e abòdab pou fanmi LMI yo. Pwogram lan pral restore oswa kreye lòt inite lokasyon abòdab pou rezidan ki afekte ak Ida yo. Li pral travay tou pou amelyore kondisyon lojman lokasyon yo pou rezidan ki pi afekte ak tanpèt la.

Kalifikasyon

Pwopriyete

- **Pa** dwe twouve li nan yon plèn inondasyon.
- Frè pou reyabilitasyon ak konstriksyon yo rezonab epi yo annakò avèk pri sou mache a nan moman ak anplasan konstriksyon an.
- Taks sou pwopriyete yo an règ, yo sou yon plan pèman apwouve oswa yo gen yon egzansyon dapre lwa aktyèl yo.

Kandida

Kandida ki kalifye yo gen nan yo nenpòt antite piblik, prive, antite pou pwofi, oswa san pwofi ki posede pwopriyete ki konsène a nan moman aplikasyon an.

- Yo ka akòde priyorite pou pwopriyetè dorijin yo ki te posede pwopriyete a kontinyèlman depi lè tanpèt la jiska lè aplikasyon pou èd la.
- Nouvo pwopriyetè yo gen nan yo antite ki (1) te achte pwopriyete a apre tanpèt la oswa ki gen yon opsyon pou acha, oswa lòt fòm konvnan kontwòl sit pou yon pwopriyete kalifye ki te sibi yon gwo kantite domaj pandan tanpèt la; epi (2) vle egzèse opsyon sa a pou reyabilite pwopriyete a.

Atribisyon

Atribisyon maksimòm lan se \$150,000 pou chak inite pou nenpòt pwojè reyabilitasyon. Machaswiv pwogram yo pral presize yon pwosesis pou aplikasyon pou idantifye sityasyon kote li ka nesese pou depase montan maksimòm atribisyon an. Pa egzanp, ogmantasyon frè pou konfòmite ki asosye avèk pwoblèm aksesibilite, diminisyon risk anviwònmanal, ak lòt sikonstans ki jistifye konsiderasyon gendwa jistifye depasman montan maksimòm atribisyon an. Vil la pral egzamine demann sa yo dapre chak ka apa.

1.9 Pwogram Sibvansyon Ti Biznis

Bidjè

\$5,000,000

Deskripsyon Aktivite

Vil la pral aplike Pwogram Sibvansyon Ti Biznis pou bay kapital travay pou biznis ki kapab pwouve enpak sou biznis ki soti nan siklòn Ida.

Pwogram nan pral reyalize objektif sa yo:

1. Sipòte rekiperasyon apre enpak katastwòf Ida a; ak
2. Retabli ak amelyore ekonomi lokal la atravè kreyasyon travay ak retansyon pou moun ki gen revni ba-a-moderate (LMI).

Kalifikasyon

Yo ankouraje ti biznis ki satisfè kritè sa yo pou aplike:

- Sitiye nan vil Philadelphia;
- Gen enpak biznis ki gen rapò dirèkteman ak Siklòn Ida;
- Konfòme ak règleman lokal, leta ak federal;
- Pa gen taks eksepsyonèl yo dwe Vil la.

Atribisyon

Asistans sibvansyon pou pwogram sibvansyon pou ti biznis yo pral varye ant \$50,000-\$150,000 pou chak aplikan. Jan sa dekri nan [II.D.3 nan 88 FR 3198 la](#) estanda benefis piblik ki soti nan pwogram CDBG Anyèl la, ki fikse limit sou kantite asistans CDBG la, yo te anile. Se poutèt sa, HUD pa t' etabli yon montan dola oswa yon plafon pou prim pou aktivite devlopman ekonomik.

1.10 Pwogram enfrastrikti

Bidjè

\$52,138,100

Deskripsyon Aktivite

Pwogram sa a pral finanse pwojè ki elijib nan HUD MID (Philadelphia) idantifye pou adrese bezwen rekiperasyon ki pa satisfè ak rezistans ki asosye ak enfrastrikti piblik ak enstalasyon

enpòtan yo. Fon sibvansyon yo pral pèmèt Vil la restore ak konstwi enfrastrikti ak enstalasyon enpòtan anpil ki pral benefisye dirèkteman rezidan ki afekte ak Siklòn Ida yo epi kominote a anjeneral.

Kalifikasyon

Se Vil Filadèlfi ki pral administre ak mete pwogram nan ann aplikasyon. Pwogram Enfrastrikti a idantifye enfrastrikti ki gen ladan, men pa limite a, kalite pwojè sa yo: lari yo, enstalasyon dlo ak egou yo, teren jwèt yo, enfrastrikti anba tè yo, ansanm ak mezi pou inondasyon ak drenaj. Pwogram lan idantifye enstalasyon enpòtan anpil yo kòm bilding ki sèvi yon objektif sekirite piblik pou kominote lokal yo epi ki redui nenpòt domaj ak pèt lavi nan evènman tanpèt ak katastwòf yo.

Atribisyon

Èd minimòm ki prevwa pou pwogram disponib lan se \$500,000 epi èd maksimòm ki prevwa a se \$50 milyon. Sepandan, èd reyèl la pral detèmine baze sou bezwen byen presi yo ak sa ki rantab pou chak sit. Vil la pral fè eksepsyon tou pou montan maksimòm atribisyon yo, lè sa nesèsè, pou konfòme li ak estanda aksesibilite federal yo oswa pou fè aranjman yon fason rezonab pou moun ki andikape yo.

1.11 Pwogram Asouplisman

Bidjè

\$21,287,000

Deskripsyon Aktivite

Pwogram sa a pral finanse pwojè diminisyon risk ki vize pou ranfòse enstalasyon, estrikti, ak kominote yo pou fè yo mwens frajil ak enpak katastwòf yo alavni. Aktivite ki kalifye yo gen nan yo akizisyon estrikti ki gen tandans sibi inondasyon, amelyorasyon lokalize drenaj yo, renovasyon estrikti kont van yo, elevasyon eleman kritik bilding yo, epi devlopman plan ak efò zonaj pou diminye ekspozisyon kominote a nan evènman move tan vyolan yo.

Kalifikasyon

Se Vil Filadèlfi ki pral administre ak mete pwogram lan ann aplikasyon; pwogram sa a pral konsantre sou:

1. Rekiperasyon sot nan enpak katastwòf Ida;
2. Redui oswa elimine risk alontèm pou pèt lavi, blesi, domaj ak pèt pwopriyete, epi soufrans ak difikilte grasa diminisyon enpak fiti katastwòf yo;
3. Pwoteje envestisman rekiperasyon ki finanse piblikman yo nan kominote ki afekte yo;
4. Ogmante sansibilizasyon sou kapasite pou rezistans ak rekiperasyon rapid epi diminisyon risk nan Vil la, epi ede ranfòse kapasite esponnsò pwojè yo pou prepare pwojè efikas pou diminisyon risk ak kapasite pou rezistans ak rekiperasyon rapid; ak

5. Ankouraje yon apwòch “vèt anpremye” nan eksplòre posiblite pou entegre meyè pratik ak estrateji ki idantifye nan inisyativ Vil Vèt, Dlo Pwòp ak Biwo Dirabilite Vil la.

Atribisyon

Yo pral idantifye èd maksimòm yo nan yon lòt lè. Yo pral mete nouvo enfòmasyon yo disponib pa mwayen pwosesis amannman Plan Daksyon Vil la.

1.12 Planifikasyon

Bidjè

\$21 480 600

Deskripsyon Aktivite

Vil la pral ofri fon planifikasyon bay depatman yo ak biwo yo nan Vil la. Fon planifikasyon yo pral ede Vil la detèmine bezwen kominote a anrapò ak enpak katastwòf ansanm ak bezwen pou diminisyon risk ak rezistans. Pou abòde bezwen rekiperasyon ak diminisyon risk nan Filadèlfi, sa mande pou kontinye ankouraje yon kilti preparasyon ak founiti zouti pou bon planifikasyon. Etid planifikasyon nan kowòdinasyon avèk ajans vil la, ajans Eta a, ajans federal yo, epi antite rejyonal yo, pral ede gide solisyon rekiperasyon yo epi idantifye pi byen risk danje, enpak yo, ak mezi diminisyon risk annapre yo.

Kalifikasyon

Apwobasyon pwojè ak alokasyon finansman asosye yo pral fèt pa mwayen evalyasyon kritè anrapò ak pwojè ki ka genyen yo epi disponiblite finansman. Vil la pral evalye chak pwojè dapre repons kritè annapre la yo. Pou pwojè yo kalifye, pwojè a dwe:

- Fè yon aktivite ki kalifye dapre CDBG-DR,
- Gen yon plan pwopoze ki reponn ak yon bezwen ki pa satisfè epi/oswa ki pral diminye risk
- Sèvi Rezidan Filadèlfi yo.

Vil la pral egzamine ak anpil atansyon pwojè ki ka genyen yo epi evalye faktè tankou sa ki annapre la yo:

- Plan ki pwopoze a annakò ak objektif CDBG-DR pou ede diminye risk katastwòf yo alavni;
- Nivo kote plan ki pwopoze a pral konsidere epi diminye risk pou manm klas pwoteje yo, popilasyon vilnerab HUD defini yo, epi kominote ki mal sèvi anpil fwa avan sa; ak
- Pwojè ki pwopoze a pral gen ladan yon chemen pou adopte ak aplike plan an.

Atribisyon

Èd minimòm ki prevwa pou pwogram disponib la se \$50,000 epi èd maksimòm ki prevwa a se \$5 milyon. Sepandan, èd reyèl la pral detèmine baze sou bezwen byen presi yo ak sa ki rantab pou chak pwojè.

1.13 Sèvis Piblik – Konsèy pou Lojman

Bidjè

\$1,000,000

Deskripsyon Aktivite

Vil la pral ofri sibvansyon bay sou-benefisyè yo pou bay sipò nan konsèy pou lojman ansanm avèk aktivite lojman.

Kalifikasyon

Kalifikasyon sous-benefisyè yo rete nan ajans konsèy pou lojman HUD sètifye yo, òganizasyon ki pa pou pwofi yo, epi òganizasyon kominotè yo.

Atribisyon

Montan maksimòm ki atribye ba sou-benefisyè yo pral \$1,000,000 epi li pral detaye nan machaswiv pwogram yo.

1.14 Sèvis Piblik – Fòmasyon Mendèv

Bidjè

\$2,000,000

Deskripsyon Aktivite

Vil la pral ofri sibvansyon bay sou-benefisyè pou bay fòmasyon mendèv epi sipò pou devlopman ansanm avèk miz anplas aktivite konstriksyon, sitou pwojè enfrastrikti yo.

Kalifikasyon

Kalifikasyon sous-benefisyè yo rete nan òganizasyon ki pa pou pwofi yo, epi òganizasyon kominotè yo.

Atribisyon

Montan maksimòm ki atribye ba sou-benefisyè yo pral \$2,000,000 epi li pral detaye nan machaswiv pwogram yo.

1.15 Administrasyon

Bidjè

\$8,160,200

Deskripsyon Aktivite

Vil la pral sèvi ak fon administrasyon an pou frè jeneral administrasyon ki nesèsè yo anrapò ak sibvansyon CDBG-DR yo, ki gen ladan men se pa sa sèlman, tan estaf ki administre pwogram yo, konfòmite, epi siveyans sous-benefisyè, founisè, ak lòt benefisyè finansman Vil la; epi lòt frè ki presize kòm depans administratif kalifye.

1.16 Peryòd pou Kòmantè Piblik

Vil la pibliye tout Plan Aksyon CDBG-DR li a [sit entènèt li yo](#) epi aksepte kòmantè piblik yo pou 30 jou apati Vandredi 14 Jiyè 2023 rive Madi 15 dawout, 2023. Yo te avèti sitwayen yo pa mwayen anons piblik, kominikasyon Vil la, epi piblikasyon nan journal yo.

Vil la te resewva kòmantè pa imel ak pa lapòs nan:

Imèl-
CDBG-DR@phila.gov

Lapòs-
Pou: Sabrina Maynard
Biwo Direktè Finans lan
Vil Filadèlfi
1401 JOHN F. KENNEDY BLVD.
Suite 1330
Philadelphie, PA 19102

Tout mizajou oswa chanjman ki fèt nan Plan Daksyon an kòm repons pou kòmantè piblik yo pral idantifye klèman nan Plan an. Anplis, yo pral telechaje monte nan DRGR avèk Plan Daksyon an yon rezime kòmantè sou Plan an oswa gwo modifikasyon, epi repons ki koresponn ak li.