

100 000 puer tas: campaña de concienciación sobre sobredosis y programa de mensajeros comunitarios de confianza



Contenidos

Descripción general	3
Reunión con los residentes donde se encuentran	5
Impacto significativo realizado	9
Programa de mensajeros comunitarios de confianza	11
Próximos pasos	13
Recursos disponibles	13
Referencias	16



Descripción general

El acceso desigual a recursos de prevención de sobredosis, el racismo histórico y el profundo estigma han contribuido a un patrón de rápido aumento de las tasas de muertes por sobredosis entre los habitantes de color de Filadelfia. En respuesta, la Ciudad de Filadelfia desarrolló un plan audaz: llevar suministros de prevención de sobredosis e información sobre el tratamiento del consumo de sustancias directamente a las puertas de los residentes de Filadelfia. Se trata de un componente esencial de un esfuerzo más amplio en toda la ciudad para hacer frente a la crisis de las sobredosis.

ANTECEDENTES

En los últimos años, Filadelfia ha experimentado un aumento significativo en las muertes por sobredosis involuntarias entre los residentes de color e hispanos de la ciudad. Entre 2018 y 2022, las muertes por sobredosis aumentaron un 87 % para los individuos de color no hispanos y un 43 % para los hispanos. Al mismo tiempo, las muertes por sobredosis disminuyeron un 12 % entre los blancos no hispanos. En el mismo período de 4 años, la edad media de las personas fallecidas por sobredosis mortal en Filadelfia aumentó de 43,5 a 48 años. Los hombres de color no hispanos fueron el grupo con más muertes por sobredosis en 2022 y la edad media de fallecimiento fue de 55 años.

Los informes de toxicología de 2018 a 2022 muestran que los patrones de consumo de sustancias varían entre los grupos demográficos en Filadelfia, algo que se refleja en todo el país. Por ejemplo, las sobredosis mortales de opioides sin estimulantes aumentaron entre la población de color no hispana e hispana, pero disminuyeron entre la población blanca no hispana. Las muertes relacionadas con estimulantes también han aumentado considerablemente entre la población de color no hispana e hispana en Filadelfia.



DESCRIPCIÓN GENERAL

El racismo histórico desempeña un papel significativo en el panorama actual de las sobredosis. La guerra contra las drogas, las políticas legales discriminatorias y el estigma social pueden ser las razones por las que los habitantes de color e hispanos de Filadelfia son menos propensos a reconocer abiertamente el consumo de drogas² y a buscar tratamiento para el uso de sustancias o herramientas de prevención de sobredosis³. Este contexto histórico, junto con las importantes desigualdades raciales en la distribución de recursos, pone de relieve la urgente necesidad de un nuevo enfoque para abordar la crisis de las sobredosis.

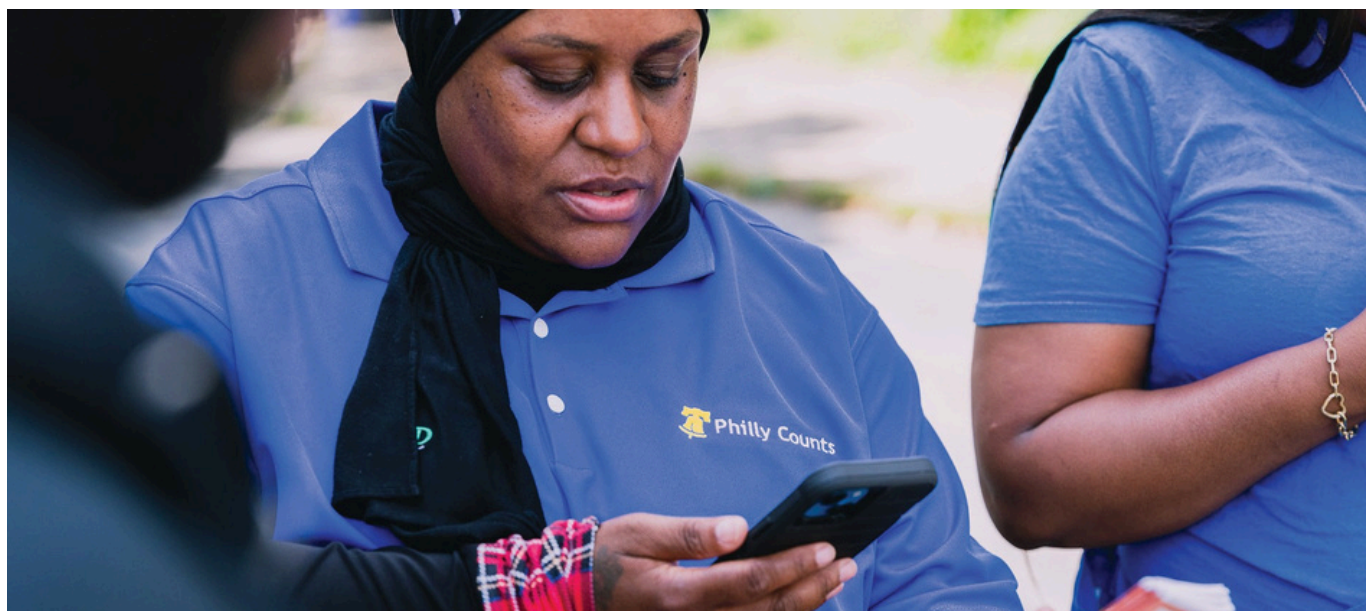
Aunque pueda parecer que la crisis de sobredosis de Filadelfia ocurre principalmente en las calles o entre las personas sin hogar, la mayoría de las sobredosis mortales (69 %) se producen dentro de las residencias.³

A menudo, los familiares, amigos o compañeros de piso no son conscientes del consumo de sustancias, por lo que no disponen de naloxona (Narcan) u otros recursos de emergencia para ayudar a prevenir o responder a una sobredosis.

LAS AGENCIAS DE LA CIUDAD COLABORAN EN LA RESPUESTA

En la primavera de 2023, la Unidad de Respuesta a Sobredosis (ORU) de la Ciudad de Filadelfia formó un grupo de trabajo de divulgación y participación ciudadana para desarrollar una respuesta colaborativa con el fin de abordar el aumento de las sobredosis en las comunidades hispanas y de color. El objetivo del grupo de trabajo entre agencias era identificar mejor las brechas en la prevención de sobredosis y los recursos disponibles, comprender cómo solucionarlas y desarrollar un enfoque más justo para proporcionar herramientas de prevención de sobredosis e información sobre tratamientos.

El grupo de trabajo de divulgación y participación ciudadana recopiló diversas fuentes de datos, incluidos mapas superpuestos con códigos postales que mostraban dónde aumentaron las tasas de sobredosis, así como la orientación de personas con experiencias vividas. A través de este trabajo, el grupo identificó brechas en la distribución de recursos. Las organizaciones y agencias de divulgación han concentrado sus operaciones en el área de Kensington, con el código postal 19134. Aunque las sobredosis mortales son más altas en este código postal y se necesita mucho apoyo en esta área, se requiere más ayuda en otras comunidades, ya que los recursos no llegan a otros vecindarios que también experimentan un aumento en las tasas de muertes por sobredosis. **El grupo de trabajo determinó que, para hacer frente a estas desigualdades, los materiales que salvan vidas deben entregarse a todos, de forma automática y sin cuestionamientos, juicios ni necesidad de autoidentificación.**



Reunión con los residentes donde se encuentran

A través del grupo de trabajo de divulgación y participación ciudadana, la Unidad de Respuesta a Sobredosis (ORU) creó un programa para proporcionar recursos de prevención y reversión de sobredosis directamente a las comunidades con altos índices de sobredosis mortales mediante la divulgación puerta a puerta y la capacitación de mensajeros comunitarios. La ORU contrató a la Oficina de Empoderamiento y Oportunidades de la Comunidad (CEO) de la ciudad para dotar de personal al programa Philly Counts con encuestadores y organizadores comunitarios dedicados. El programa se financia con fondos de los acuerdos con los fabricantes de opioides, dinero que la Ciudad de Filadelfia recibe como parte de los acuerdos nacionales para reparar los daños causados a las comunidades afectadas por los opiáceos.



LA DIVULGACIÓN PUERTA A PUERTA FUNCIONA

En los últimos años, las campañas de salud pública han tenido éxito gracias al trabajo con organizaciones de confianza enfocadas en la comunidad y el uso de la divulgación puerta a puerta para empoderar a los residentes en las comunidades afectadas.^{4 5} Estas estrategias ayudan a generar confianza y adaptar los mensajes a diferentes vecindarios y comunidades.

El objetivo del programa de divulgación es aumentar rápidamente el alcance directo en áreas de Filadelfia donde aumentan las muertes por sobredosis y faltan recursos. A través de un enfoque puerta a puerta que involucra a los residentes en sus hogares en estas zonas, el programa busca reducir las disparidades raciales que pueden impedir el acceso a los servicios de tratamiento y recursos de prevención de sobredosis mediante la asociación con mensajeros comunitarios culturalmente competentes para que interactúen con los residentes en sus hogares.

Las ubicaciones iniciales se identificaron como códigos postales con aumentos en las muertes por sobredosis entre 2021 y 2022, incluidos cinco códigos postales prioritarios fuera de Kensington en el norte y el oeste de Filadelfia: 19140, 19124, 19139, 19133 y 19132.

Para garantizar que los encuestadores se sintieran seguros con los datos sobre sobredosis y cómodos compartiendo experiencias personales y transformadoras, varias agencias municipales brindaron capacitación sobre el consumo de sustancias y las tendencias de sobredosis. Estas agencias incluyeron la División de Prevención del Consumo de Sustancias y Reducción del Daño y el Departamento de Salud Conductual y Servicios para la Discapacidad Intelectual.

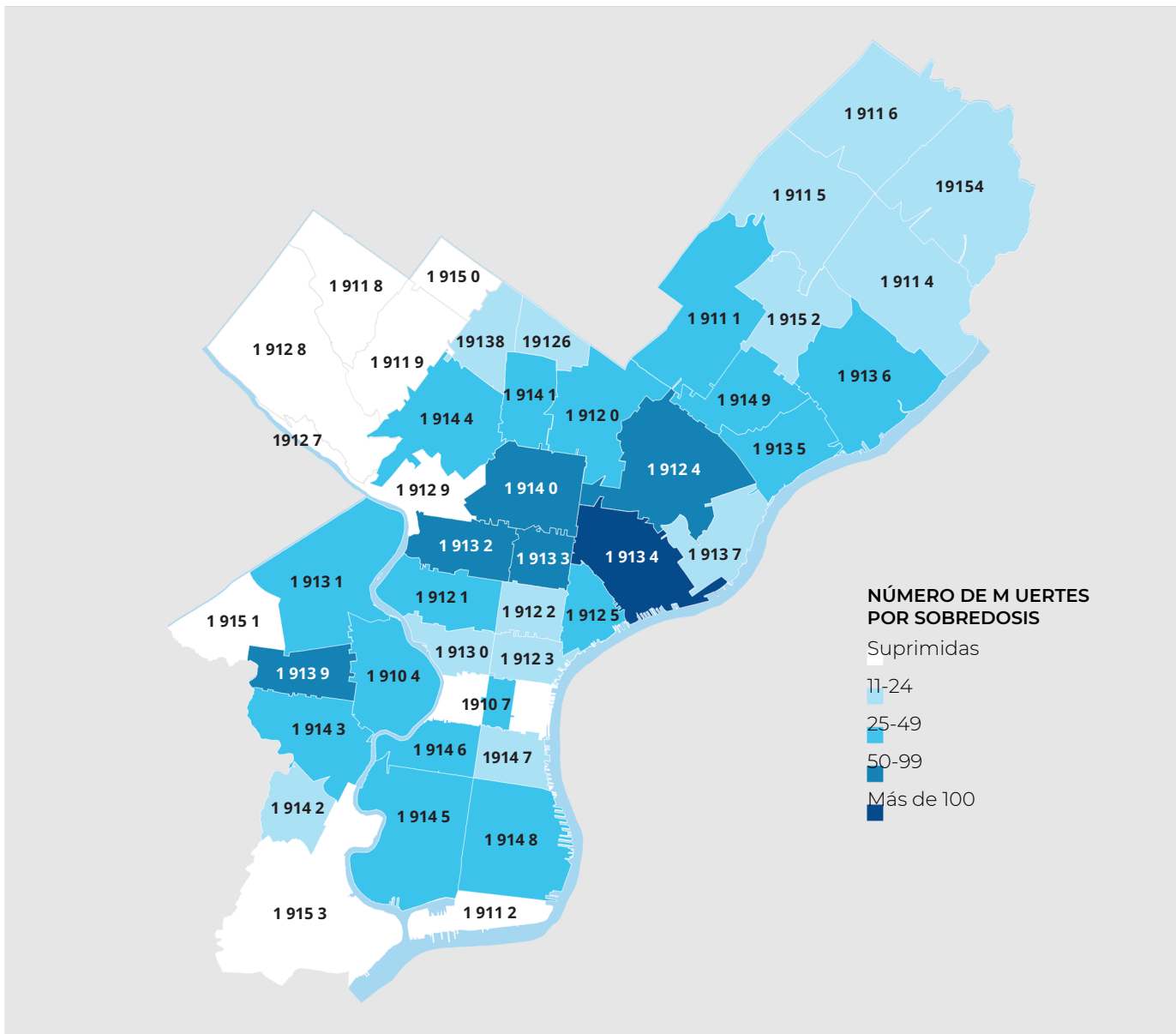


REUNIÓN CON LOS RESIDENTES DONDE SE ENCUENTRAN

El guion se diseñó y creó cuidadosamente con el fin de orientar las interacciones con los residentes, de modo que se sientan cómodos y dispuestos a escuchar. Teniendo en cuenta que muchas de estas comunidades han sido históricamente sobrevigiladas, pero subabastecidas en cuanto a información objetiva, el guion además facilita la recopilación de datos para hacer un seguimiento de la concienciación sobre la crisis de sobredosis y la receptividad a los diferentes recursos.

Los equipos de divulgación se concentran en un código postal a la vez y abordan cada manzana durante el transcurso de unas semanas. En equipos de dos o tres personas, los encuestadores recorren cada manzana de la zona designada y llaman a todas las puertas.

NÚMERO DE MUERTES POR SOBREDOSIS POR LUGAR DEL INCIDENTE, 2022



Si los encuestadores no pueden llegar a un residente, le dejan una tarjeta colgada en la puerta con información sobre las sobredosis y códigos QR que enlazan a recursos de prevención y tratamiento de las sobredosis. Cuando un residente abre la puerta, los encuestadores utilizan el guion para hablar sobre el aumento de muertes por sobredosis en la zona. Los encuestadores también ofrecen recursos, como el Libro de ayuda de Filadelfia, naloxona gratuita, tiras reactivas de fentanilo y una breve capacitación sobre el uso de estas herramientas. Si un residente muestra interés en el tratamiento del consumo de sustancias, los encuestadores contactan a los equipos móviles de divulgación para que presten apoyo personalizado y ofrezcan transporte en tiempo real a los residentes ese mismo día.

Reconociendo que la crisis de las sobredosis es el resultado de múltiples factores entre sectores, como la pobreza y el trauma intergeneracional, los encuestadores también pueden conectar a los residentes con trabajadores de salud comunitaria, quienes los asistirán poniéndolos en contacto con la asistencia para servicios públicos y alimentos, así como con otros recursos de la ciudad.

Este innovador programa de divulgación ha sido bien recibido por los residentes y reconocido a nivel nacional.

Daliah Heller, vicepresidenta de Iniciativa sobre el Uso de Drogas en Vital Strategies, declaró que este método de divulgación para expandir el acceso a un medicamento que puede salvar vidas podría ser una de las tácticas más eficaces que ha visto en sus más de 25 años de trabajo en el ámbito de la reducción de daños. *–Entrevista de NPR*





¿Qué hay dentro de la bolsa de un encuestador?

Naloxona (Narcan): un medicamento que puede revertir una sobredosis de opioides y salvar una vida. La naloxona bloquea temporalmente los efectos de los opioides y ayuda a la persona a respirar.

Tiras reactivas de fentanilo: instrumentos que permiten detectar la presencia de fentanilo en una sustancia. Las tiras reactivas pueden ayudar a las personas a tomar decisiones fundamentadas sobre las sustancias que consumen.

Libro de ayuda de Filadelfia: una guía que recopila múltiples recursos municipales, estatales y sin ánimo de lucro en lenguaje sencillo. Este folleto brinda información simple sobre la prevención de sobredosis, opciones de tratamiento, recursos para salvar vidas y otros medios locales que abordan factores sociales determinantes para la salud.



Impacto significativo realizado

Impacto de la campaña (OCTUBRE 2023 - MAYO 2024)

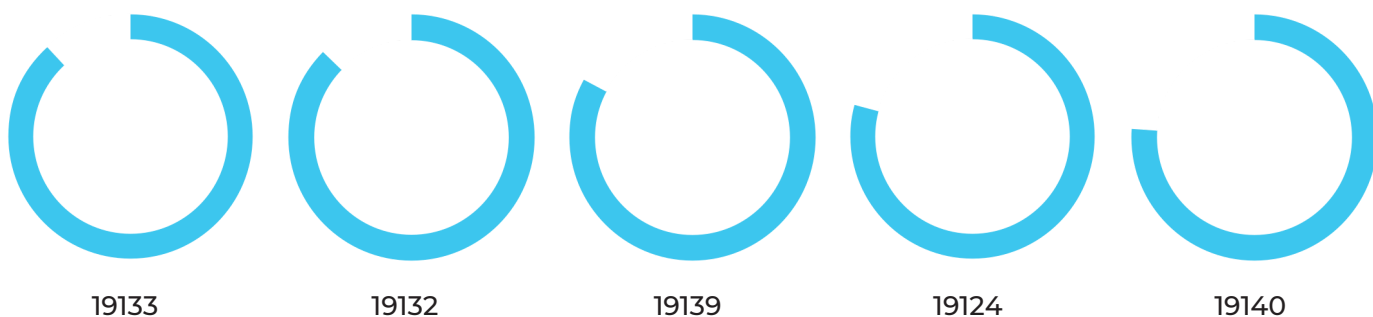


El **índice de contacto** es el porcentaje de residentes a los que se ha conseguido llegar en comparación con el número total de puertas a las que se ha llamado. Mientras que el índice de contacto estándar en Filadelfia es del 15 % al 20 % (en función de las campañas de divulgación anteriores), el índice de contacto promedio de esta campaña fue del 11 %. Este menor índice de contactos puede deberse al elevado número de casas y edificios de apartamentos vacíos o inaccesibles y al menor número de residentes en el hogar durante las horas de divulgación.

Receptividad del código postal:

La receptividad es el porcentaje de residentes a los que llegaron los encuestadores y que aceptaron la naloxona o las tiras reactivas de fentanilo. Aunque hubo algunas diferencias en la receptividad, los residentes de todos los códigos postales se mostraron muy abiertos a aceptar estos recursos. El porcentaje de hogares contactados que aceptaron la naloxona o las tiras reactivas de fentanilo varió según el código postal y osciló aproximadamente entre el 76 % y el 88 %.

RECEPTIVIDAD DE LOS HOGARES A LOS RECURSOS



REUNIÓN CON LOS RESIDENTES DONDE SE ENCUENTRAN

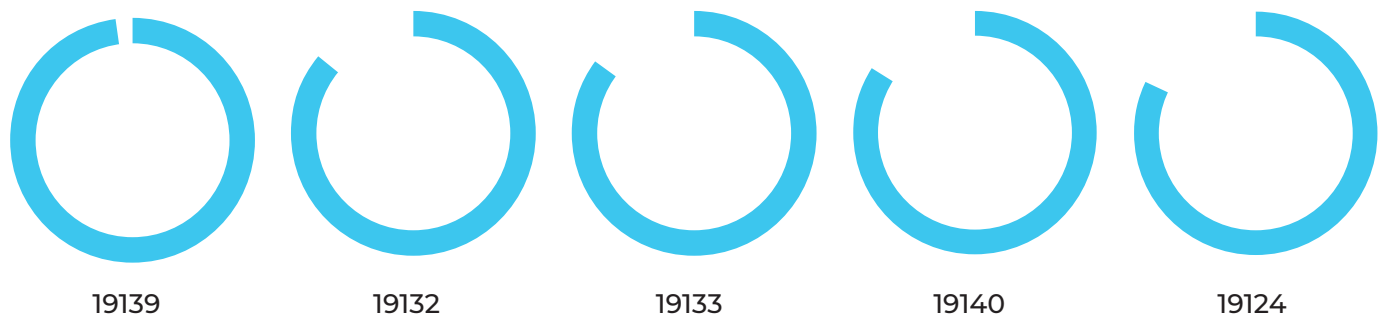
El código postal prioritario con la tasa más alta de fallecimientos por sobredosis (19140) tuvo el índice de aceptación de tiras reactivas de naloxona y fentanilo más bajo. En la siguiente fase, el equipo tiene previsto trabajar con los miembros de la comunidad a fin de aprender más sobre este hallazgo e identificar formas de llegar a estas zonas con mayor eficacia.

Los encuestadores también preguntaron a los residentes si eran conscientes del aumento de muertes por sobredosis

en sus vecindarios. El porcentaje de hogares contactados que respondieron afirmativamente estaban al corriente del

aumento y fue muy alto en todos los códigos postales sondeados, oscilando entre un 98 % y un 82 %.

AUMENTO DE LA CONCIENCIACIÓN DE LOS HOGARES RESPECTO DE LAS SOBREDOSIS



Aunque el nivel de conciencia reportado se mantuvo alto en todos los códigos postales, es importante señalar que 19140 y 19124 informaron el nivel más bajo. Los dos códigos postales con el nivel de conciencia más bajo reportado también fueron los que menos probabilidades tuvieron de aceptar los recursos. Esto resalta aún más la necesidad de aumentar el alcance, el mensaje y la capacitación de los mensajeros comunitarios de confianza en estas áreas.



Capacitación de los mensajeros comunitarios de confianza

Para apoyar la divulgación puerta a puerta, los organizadores comunitarios de la CEO trabajan estrechamente con organizaciones enfocadas en la comunidad y grupos vecinales a fin de realizar sesiones de capacitación de mensajeros comunitarios de confianza en toda Filadelfia. Estas sesiones de capacitación están diseñadas para brindar una comprensión más profunda de la crisis de sobredosis en Filadelfia y equipar a los miembros de la comunidad con información y recursos a fin de cuidar de sus familiares, amigos y vecinos. Los asistentes además reciben el kit "Salvavidas", que incluye naloxona, tiras de prueba de fentanilo y el Libro de ayuda de Filadelfia. El objetivo final es construir una red sólida para expandir y sostener el alcance mediante personas de confianza que sean parte de la comunidad.

En cada sesión de capacitación de los mensajeros comunitarios de confianza, los organizadores comunitarios de la CEO proporcionan lo siguiente:

- Una descripción detallada de los datos sobre mortalidad por sobredosis y el cambiante suministro de drogas en Filadelfia
- Una descripción general del trastorno por consumo de sustancias, las opciones de tratamiento y los recursos disponibles
- Reversión de sobredosis y capacitación sobre naloxona
- Capacitación sobre tiras reactivas de fentanilo y xilacina

La edad media de fallecimiento entre los hombres de color no hispanos, el grupo demográfico con el mayor número de muertes por sobredosis en 2022, fue de 55 años. Las sesiones de capacitación han sido especialmente eficaces para llegar a los residentes de color de Filadelfia, con muchos participantes identificados como mayores de 45 años.

ENTRE LOS SOCIOS HASTA LA FECHA FIGURAN:

Real Men Speak

Black Male Community Council of Philadelphia

Ridge Allegheny Hunting Park Civic Association

Frankford Community Development Corporation

Community Health Workers

Oficina del diputado Ronnie Greene

New Beginnings Restoration Church

Cuerpo de Recursos Comunitarios de la CEO

Wes Health System, Promise Zone

NET Community Care

QCA Delta Sigma Theta Sorority INC

Eddie's House

Lower North Philadelphia Community

Corporaciones de Desarrollo

Autoridad de Vivienda de Filadelfia

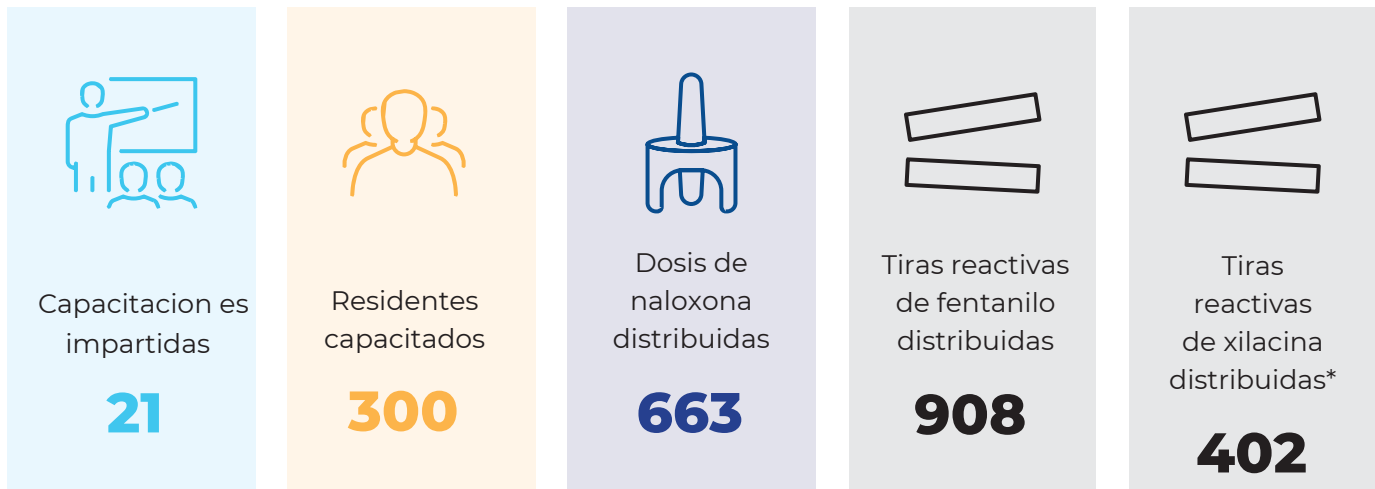




Hasta mayo de 2024, los organizadores comunitarios de la CEO han capacitado a 300 mensajeros comunitarios de confianza.

Capacitaciones de los mensajeros comunitarios de confianza

(NOVIEMBRE 2023 - MAYO 2024)



* La distribución de tiras reactivas de xilacina comenzó en marzo de 2024



Próximos pasos

Los encuestadores y mensajeros comunitarios de confianza ayudan a crear una comunidad más informada que pueda responder a las sobredosis mortales y prevenirlas sin exigir a los residentes que revelen información personal relacionada con el consumo de drogas.

AVANCE

- La ORU y la CEO continuarán con los programas de divulgación puerta a puerta y de mensajeros comunitarios de confianza con el fin de proporcionar a todos los residentes de Filadelfia herramientas salvavidas e información sobre tratamientos para el consumo de sustancias.
- La ciudad utilizará los datos recopilados de este programa para mejorar el acceso en otras comunidades. Los datos del programa también informarán futuros proyectos que aborden las disparidades raciales en la crisis de sobredosis.
- La ORU colaborará con investigadores para evaluar este trabajo.

Recursos disponibles

Llame al 988 si usted o alguien que conoce está atravesando una crisis de salud mental o tiene pensamientos suicidas.

CÓMO ENCONTRAR UN TRATAMIENTO

- Llame a los servicios para miembros de Community Behavioral Health (CBH) al 888-545-2600 en cualquier momento para obtener ayuda en el tratamiento de una adicción a las drogas o el alcohol.
- Descargue el **Libro de ayuda de Filadelfia** para obtener más información sobre los recursos disponibles.
- Si no tiene seguro, llame a Iniciativa Especial de Salud del Comportamiento (BHSI) al 215-546-1200.
- Visite **findtreatment.gov** para encontrar un proveedor cercano.

Para solicitar que le envíen naloxona (Narcan) o tiras reactivas de fentanilo por correo, visite nextdistro.org/philly.





Este programa ha recibido atención mediática nacional debido a su enfoque innovador para enfrentar la crisis de sobredosis. Este esfuerzo no solo ha aumentado la conciencia, sino que también demuestra la necesidad de una mayor intervención enfocada en la comunidad, destacando la importancia del compromiso culturalmente competente.

NPR | 26 de febrero de 2024

Para detener las muertes por fentanilo en Filadelfia, se tocaron puertas y se repartieron kits de prevención de sobredosis



ESCANEAR
PARA LEER



WHYY | 23 de octubre de 2023

Filadelfia adopta un nuevo enfoque de divulgación puerta a puerta para prevenir las muertes por sobredosis de drogas



ESCANEAR
PARA LEER



The Philadelphia Inquirer | 23 de octubre de 2023

Los encargados de la divulgación esperan tocar 100 000 puertas en Filadelfia para prevenir las sobredosis



ESCANEAR
PARA LEER

El uso de logotipos es solo para fines de capturas de pantalla y no indica patrocinio ni afiliación al esfuerzo de divulgación.



AGRADECIMIENTO ESPECIAL



Queremos agradecer a los trabajadores y organizadores comunitarios que se esfuerzan cada día por marcar la diferencia. Su trabajo va más allá de los números. Cada conversación y recurso distribuido son un paso hacia una comunidad más saludable e informada.



Referencias

1. Departamento de Salud Pública de Filadelfia, Muertes por sobredosis no intencionales en Filadelfia, 2022.

GRÁFICO DE 2023; 8(3): 1-7.

2. SAMHSA, La crisis de los opioides y la población negra/afroamericana: un problema urgente. Publicación n.º PEP20-05-05-001. Oficina de Equidad en Salud del Comportamiento. Administración de Servicios de Salud Mental y Abuso de Sustancias, 2020.

3. Departamento de Salud Pública de Filadelfia, Muertes por sobredosis no intencional por lugar del incidente de 2016-2021, extraído de <https://www.substanceusephilly.com/fatal-overdoses>.

4. Mansfield L. N., Carson S. L., Sunku N., et al. Perspectivas de las organizaciones enfocadas en la comunidad sobre su participación en el programa estatal de divulgación comunitaria destinado a reducir las disparidades en la vacunación contra el COVID-19 en California. BMC Public Health. 2023; 23(1):1356.

5. Harkins, C., Shaw R., Gillies, M. et al. Superación de las barreras para involucrar a las poblaciones socioeconómicamente desfavorecidas en la prevención primaria de enfermedades cardíacas: un estudio cualitativo. BMC Public Health 10, 391 (2010).



Más información

Señales de una sobredosis

- Latido irregular del corazón
- Respiración lenta, superficial o detenida
- Falta de respuesta a la voz o al tacto
- Labios o uñas grises, morados o azules

Qué hacer si alguien sufre una sobredosis

Si observa estos signos, llame inmediatamente al 911 y quédese con la persona hasta que lleguen los servicios médicos de urgencia. Si tiene naloxona, úsela en la persona después de llamar al 911.

Lleve naloxona y sepa cómo usarla:

Escanee estos códigos QR para aprender a usar la naloxona.



Inglés



Español

Datos rápidos sobre la naloxona:

- Es segura y fácil de usar. Solo funciona en
- personas que consumen opioides.
- No causa daño si la persona usa otro tipo de droga.
- No es adictiva y no se puede usar para colocarse.
- Tarda de 2 a 5 minutos en hacer efecto.
- Puede requerir más de una dosis.
- Puede causar síntomas de abstinencia en personas dependientes de opioides.
- Permanece en el cuerpo durante 30 a 90 minutos.

Cómo obtener naloxona:

La naloxona está disponible sin receta en las farmacias de Pensilvania. No se necesita receta de un médico para obtener el medicamento. Si tiene seguro, la receta puede facilitar la asequibilidad a la naloxona en una farmacia.

Para solicitar que le envíen naloxona (Narcan) o tiras reactivas de fentanilo por correo de forma gratuita, visite nextdistro.org/Philly.

Para más recursos, visite el sitio web de la División de Prevención del Consumo de Sustancias y Reducción del Daño: substanceusephilly.com



Términos que debe conocer

ADICCIÓN	Se caracteriza por la incapacidad de controlar el impulso de usar drogas, incluso cuando hay consecuencias negativas. No todo uso de sustancias se caracteriza como adicción.
CONSUMO DE SUSTANCIAS	Se refiere a cualquier uso de drogas. Esto incluye drogas legales e ilegales. Puede abarcar un trastorno por uso de sustancias leve, moderado o grave, así como el uso recreativo de drogas.
ESTIMULANTES	Una clase de medicamentos que hace que una persona se sienta más alerta, dado que acelera los mensajes que viajan entre el cerebro y el cuerpo. Los estimulantes también se conocen como “antidepresivos”.
NALOXONA	Un medicamento que puede revertir una sobredosis de opioides y salvar una vida. La naloxona se une a los receptores de opioides y revierte y bloquea sus efectos. Esto puede ayudar rápidamente a una persona a respirar de nuevo si está sufriendo una sobredosis de opioides. Narcan es una marca conocida de naloxona.
OPIOIDES	Una clase de medicamentos utilizados para controlar el dolor, que incluye lo siguiente: analgésicos recetados, como OxyContin, morfina, Percocet y Vicodin; drogas callejeras, como heroína y fentanilo; medicamentos para tratamientos, como metadona y buprenorfina.
SOBREDOSIS	Cuando un medicamento o una combinación de medicamentos sobrecarga el cuerpo de una persona. Las sobredosis pueden ocurrir con muchas sustancias. Esto incluye opioides tales como la heroína y el fentanilo, estimulantes, como la cocaína, o una combinación de más de una sustancia.
TRASTORNO POR CONSUMO DE SUSTANCIAS (SUD)	Un diagnóstico médico caracterizado por el uso intenso e incontrolado de una sustancia hasta el punto en que su consumo afecta la capacidad de una persona para funcionar en la vida cotidiana.



Reconocimientos

Agencias municipales

Departamento de Salud Conductual y Servicios para la Discapacidad Intelectual

División de Prevención del Consumo de Sustancias y Reducción del Daño

Oficina de Empoderamiento y Oportunidades de la Comunidad

Oficina de Justicia Penal

Unidad de Respuesta a Sobredosis

Equipo de encuestadores

Andre Chaney, supervisor de participación comunitaria

Anthony Wyatt, supervisor de participación comunitaria

Encuestadores:

Takia Anderson

Mitchell Bormack

Everoll Brackett

Victoria Collins

Bravo Devanny

Marcella Elie

Gary Farmer

Sharon Farmer

Carl Green

Rashida Northington

Denise Ross

Wadira Ryan

Taisha Ryan

Zuri Snow

Shanae Sutton

Benjamin Ward

Ronald White

Equipo de organización comunitaria de mensajeros de confianza

Rodnie Jamison, responsable de la capacitación en participación comunitaria

Tytreese Neal, organizador comunitario

Kenneth Day, organizador comunitario



