

ឧបសគ្គ និងឥរិយាបថនៃការចាក់វ៉ាក់សាំង COVID-19 ក្នុងចំណោមមនុស្សដែលកំណត់អត្តសញ្ញាណជាជនជាតិអាមេរិកដើមកំណើតអាស៊ី និងជនជាតិដើមកោះហាវ៉ៃ ឬជនជាតិកោះប៉ាស៊ីហ្វិកនៅទីក្រុង Philadelphia

សារៈសំខាន់៖ អង្គការ Philadelphia Chinatown Development Corporation (PCDC) និងគណៈកម្មការប្រឹក្សាអភិបាលរដ្ឋ Pennsylvania ស្តីពីកិច្ចការអាស៊ីប៉ាស៊ីហ្វិកអាមេរិកបានបង្កើតការស្ទង់មតិដ៏ទូលំទូលាយអំពីប្រជាជនសញ្ជាតិអាមេរិកដើមកំណើតអាស៊ី និងជនជាតិដើមកោះហាវ៉ៃ ឬជនជាតិកោះប៉ាស៊ីហ្វិក (AA & NH/PI) នៅរដ្ឋ Pennsylvania ដែលបានសួរអំពីឥរិយាបថ និងជំនឿរបស់និវាសនជនអំពីវ៉ាក់សាំង COVID-19 និងឧបសគ្គសហគមន៍ក្នុងការការចាក់វ៉ាក់សាំង។ ចាប់ពីខែកក្កដា ឆ្នាំ 2021 ដល់ខែកុម្ភៈ ឆ្នាំ 2022 ទិន្នន័យពីអ្នកឆ្លើយច្រើនជាង 2,700 នាក់ត្រូវបានប្រមូល ដោយមានមនុស្សពេញវ័យ 966 នាក់ (35%) មកពីទីក្រុង Philadelphia។ ការស្ទង់មតិនេះត្រូវបានបកប្រែជា 21 ភាសារួមមានចិន កូរ៉េ វៀតណាម ខ្មែរ និងច្រើនភាសាទៀត ហើយកិច្ចខិតខំប្រឹងប្រែងពិសេសត្រូវបានធ្វើឡើងដើម្បីជួយឱ្យទៅដល់ក្រុមនានាដែលជារឿយៗមិនត្រូវបានតំណាងឱ្យបានល្អនៅក្នុងប្រភពទិន្នន័យថ្នាក់ជាតិ។ នៅឆ្នាំ 2023 អង្គការ PCDC បានចាប់ផ្តើមជាមួយក្រសួងសុខាភិបាលសាធារណៈ Philadelphia ដោយមានការគាំទ្រពីអង្គការ [Partnership for Healthy Cities](#) ដើម្បីវិភាគចម្លើយស្ទង់មតិពីពលរដ្ឋរស់នៅទីក្រុង Philadelphia។

មនុស្សដែលកំណត់អត្តសញ្ញាណជាជនជាតិ AA & NH/PI នៅទីក្រុង Philadelphia

134,485 នាក់

ឬ 8.4% នៃប្រជាពលរដ្ឋនៅទីក្រុង Philadelphia ដែលកំណត់អត្តសញ្ញាណជាជនជាតិ AA & NH/PI² ក្នុងឆ្នាំ 2020

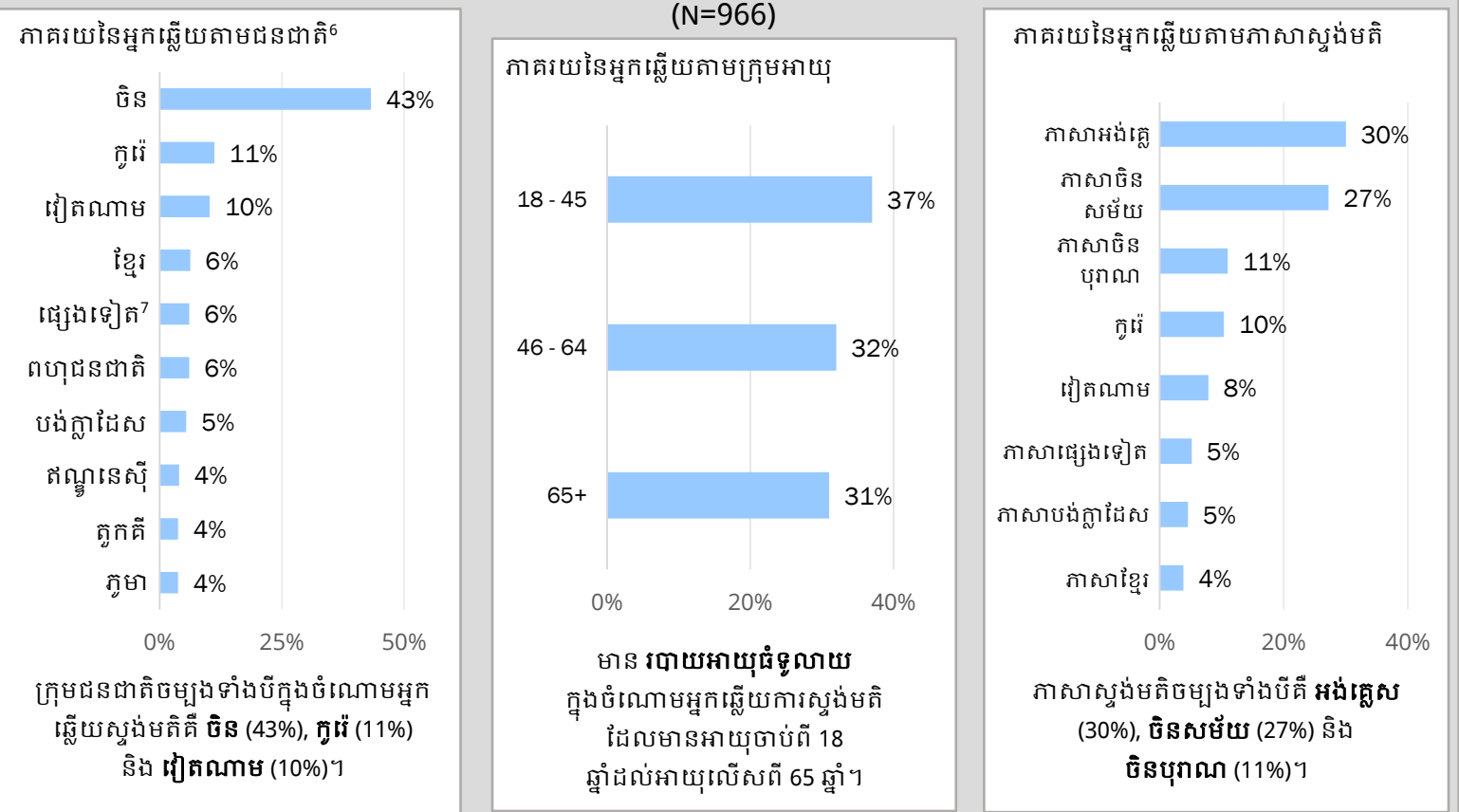
ជនជាតិចិន (33%)
ជនជាតិឥណ្ឌាដើមកំណើតអាស៊ី (17%)
ជនជាតិវៀតណាម (13%)
ក្រុមជាតិសាសន៍ចម្បងទាំងបីក្នុងចំណោមក្រុមជនជាតិអាស៊ីរស់នៅទីក្រុង Philadelphia³

↑ 38%

ការកើនឡើងនៃចំនួនប្រជាជន AA & NH/PI ពីឆ្នាំ 2010 ដល់ឆ្នាំ 2020⁴ កើនឡើងពី 97,149 នាក់

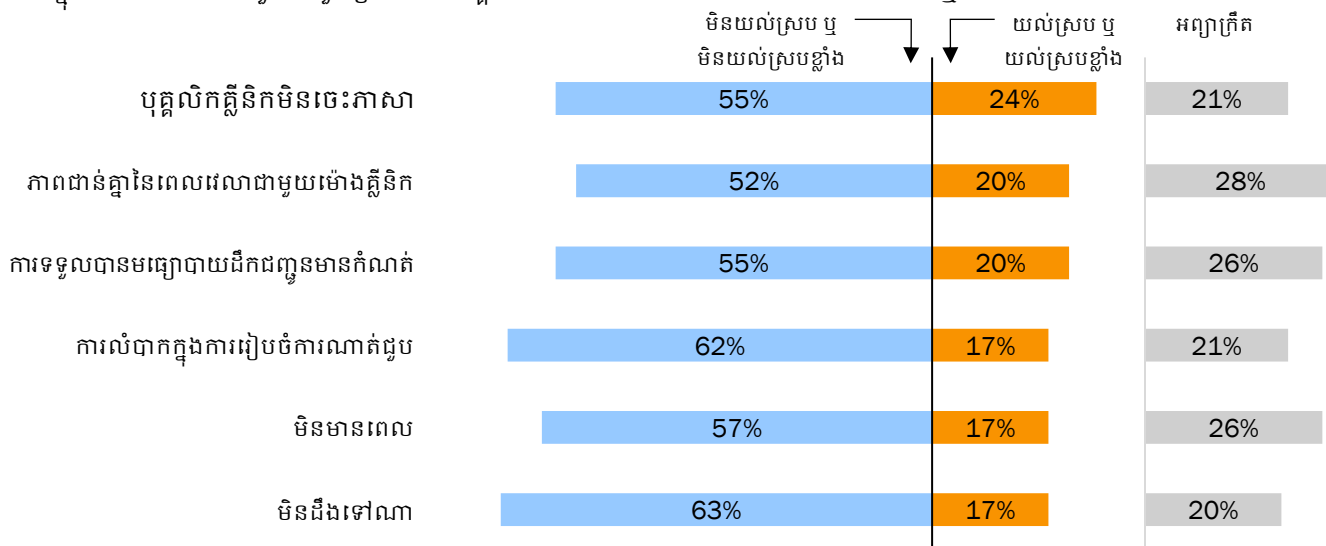
សារៈសំខាន់៖ ប្រជាពលរដ្ឋរស់នៅទីក្រុង Philadelphia ដែលកំណត់អត្តសញ្ញាណជាជនអាមេរិកដើមកំណើតអាស៊ី និងជនជាតិដើមកោះហាវ៉ៃ ឬជនជាតិកោះប៉ាស៊ីហ្វិក (AA & NH/PI)⁵ តំណាងឱ្យភាពសម្បូរបែបនៃវប្បធម៌ ភាសា ប្រវត្តិសាស្ត្រ និងបទពិសោធន៍។ ការប្រមូលទិន្នន័យ និងការអនុវត្តការវិភាគទិន្នន័យដែលមិនគិតពីភាពចម្រុះនៃភាសា និងអត្តសញ្ញាណវប្បធម៌នៃប្រជាជននេះអាចខ្វះ ឬបំប្លែងតម្រូវការសុខាភិបាលរបស់សហគមន៍ផ្សេងៗ។ ការប្រមូល និងការបំបែកទិន្នន័យ AA & NH/PI ដើម្បីយល់កាន់តែច្បាស់អំពីឧបសគ្គចំពោះសុខភាពសហគមន៍ក្នុងចំណោមក្រុមចម្រុះនៃប្រជាពលរដ្ឋរស់នៅទីក្រុង Philadelphia គឺជាគន្លឹះក្នុងការសម្រេចបានសមធម៌សុខាភិបាល។

ចំនួនប្រជាជនស្ទង់មតិ៖ កម្រងព័ត៌មាន Philadelphia



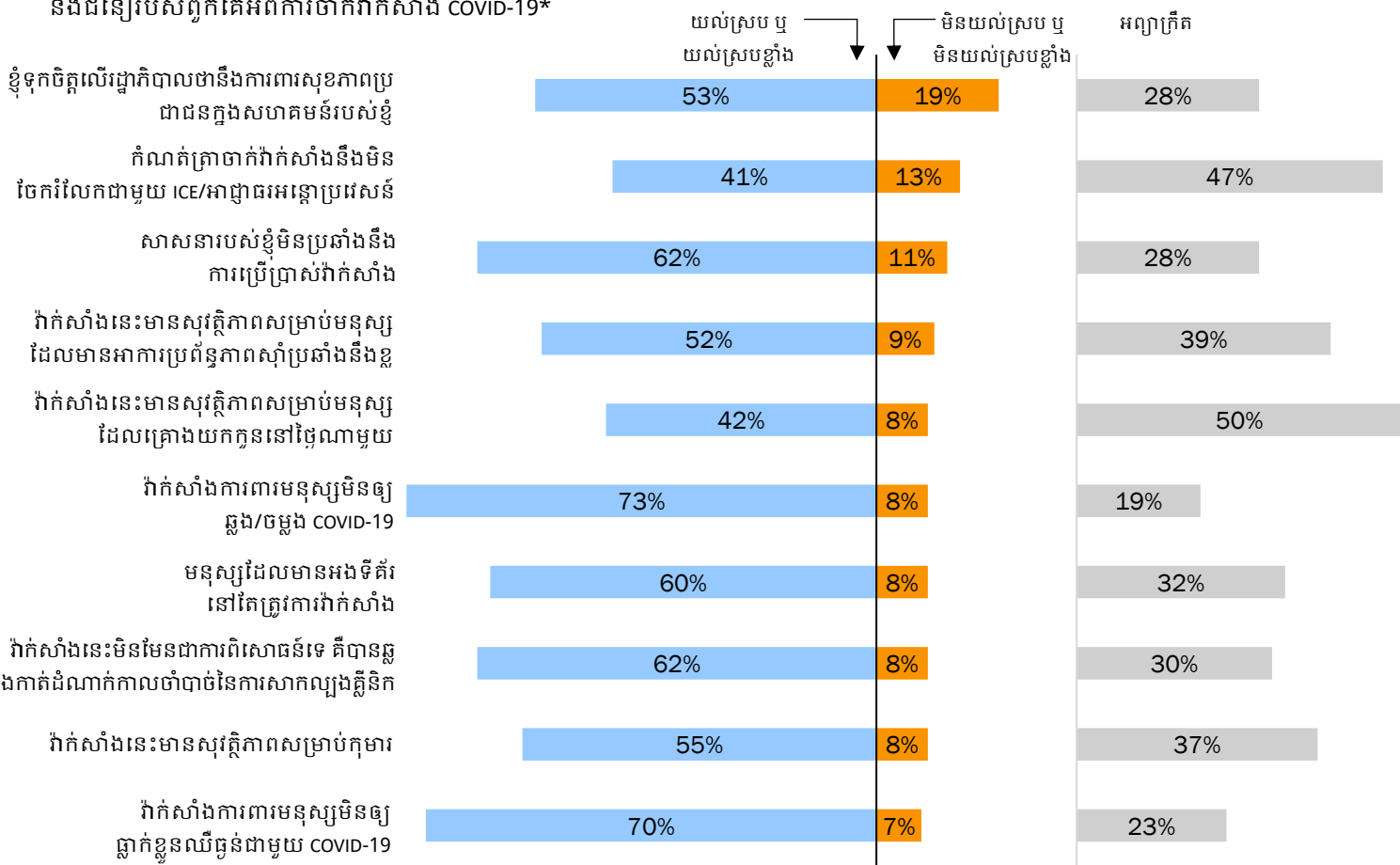
ឧបសគ្គចម្បងក្នុងការចាក់វ៉ាក់សាំងគឺភាសា ភាពជាន់គ្នានៃពេលវេលា និងមធ្យោបាយដឹកជញ្ជូន។ ការខ្វះទំនុកចិត្តគឺជាប្រធានបទទូទៅក្នុងចំណោមអ្នកឆ្លើយដែលមានចំពោះវ៉ាក់សាំង។

ភាគរយនៃប្រជាពលរដ្ឋរស់នៅទីក្រុង Philadelphia ដែលមិនយល់ស្រប អព្យាក្រឹត ឬយល់ស្របនៅពេលសួរថា តើមនុស្សនៅក្នុងសហគមន៍របស់ពួកគេជួបប្រទះឧបសគ្គជាក់លាក់ចំពោះការចាក់វ៉ាក់សាំង COVID-19 ឬអត់*



ឧបសគ្គសហគមន៍ដែលត្រូវបានរាយការណ៍ជាទូទៅបំផុតចំពោះការចាក់វ៉ាក់សាំង COVID-19 គឺភាសា (24%) ភាពជាន់គ្នានៃពេលវេលា (20%) និងមធ្យោបាយដឹកជញ្ជូន (20%)។ ទោះយ៉ាងណាក៏ដោយ អ្នកឆ្លើយភាគច្រើននៅតែមិនយល់ស្របថាសហគមន៍របស់ពួកគេជួបប្រទះនឹងឧបសគ្គនីមួយៗឡើយ។

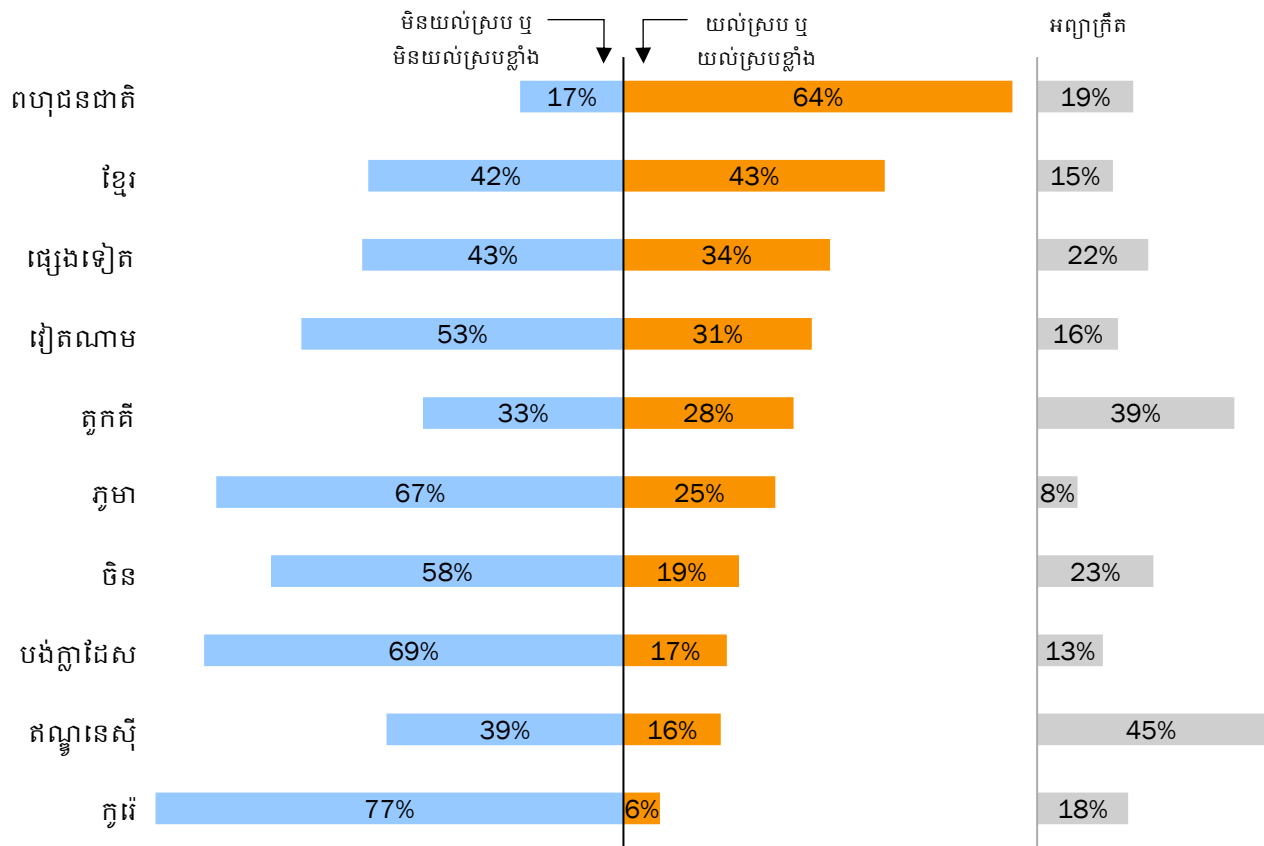
ភាគរយនៃប្រជាពលរដ្ឋរស់នៅទីក្រុង Philadelphia ដែលបានយល់ស្រប អព្យាក្រឹត ឬមិនយល់ស្រប នៅពេលសួរអំពីឥរិយាបថ និងជំនឿរបស់ពួកគេអំពីការចាក់វ៉ាក់សាំង COVID-19*



អ្នកឆ្លើយការស្ទង់មតិជាទូទៅបានរាយការណ៍អំពីឥរិយាបថ និងជំនឿវិជ្ជមានអំពីការចាក់វ៉ាក់សាំង ដោយមានអ្នកឆ្លើយ **តិចជាង 20%** បង្ហាញពីឥរិយាបថអវិជ្ជមានចំពោះវ៉ាក់សាំង។ កង្វះទំនុកចិត្តគឺជាប្រធានបទទូទៅក្នុងចំណោមអ្នកឆ្លើយដែលបង្ហាញពីឥរិយាបថអវិជ្ជមានចំពោះវ៉ាក់សាំង ដោយមានអ្នកឆ្លើយ **19%** បង្ហាញពីកង្វះទំនុកចិត្តលើរដ្ឋាភិបាលក្នុងការការពារសុខភាពសហគមន៍ និងអ្នកឆ្លើយ **13%** ដែលបង្ហាញពីការព្រួយបារម្ភថាកំណត់ត្រានៃការចាក់វ៉ាក់សាំងអាចត្រូវបានចែករំលែកជាមួយ ICE ឬអាជ្ញាធរអន្តោប្រវេសន៍។

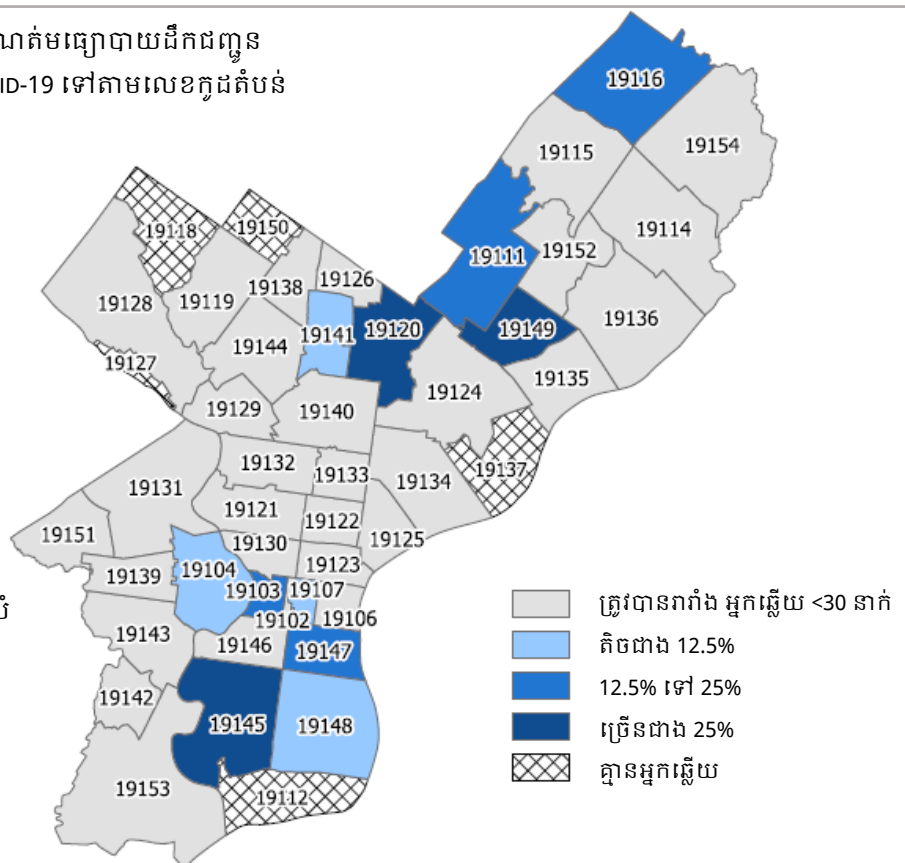
ការវាយការណ៍អំពីឧបសគ្គផ្នែកភាសា និងមធ្យោបាយដឹកជញ្ជូនប្រែប្រួលតាមជនជាតិ និងលេខកូដតំបន់ទីលំនៅរៀងៗខ្លួន។

ភាគរយនៃប្រជាពលរដ្ឋរស់នៅ Philadelphia ដែលមិនយល់ស្រប អព្យាក្រឹត ឬយល់ស្របថាមនុស្សនៅក្នុងសហគមន៍របស់ពួកគេមិនអាចស្វែងរកបុគ្គលិកគ្លីនិកដែលចេះនិយាយភាសារបស់ពួកគេតាមជនជាតិដែលបានជ្រើសរើស*



ឧបសគ្គភាសាត្រូវបានវាយការណ៍ជាទូទៅបំផុតដោយអ្នកឆ្លើយដែលត្រូវបានកំណត់ថាជាជនជាតិច្រើនសាសន៍ ជនជាតិខ្មែរ និងអ្នកដែលត្រូវបានដាក់ជាក្រុមនៅក្នុងប្រភេទជនជាតិ "ផ្សេងទៀត"។ នេះបង្ហាញពីតម្រូវការសម្រាប់សេវាកម្មភាសាក្នុងចំណោមក្រុមតូចៗជាងនេះនៅក្នុងសហគមន៍ AA & NH/PI។

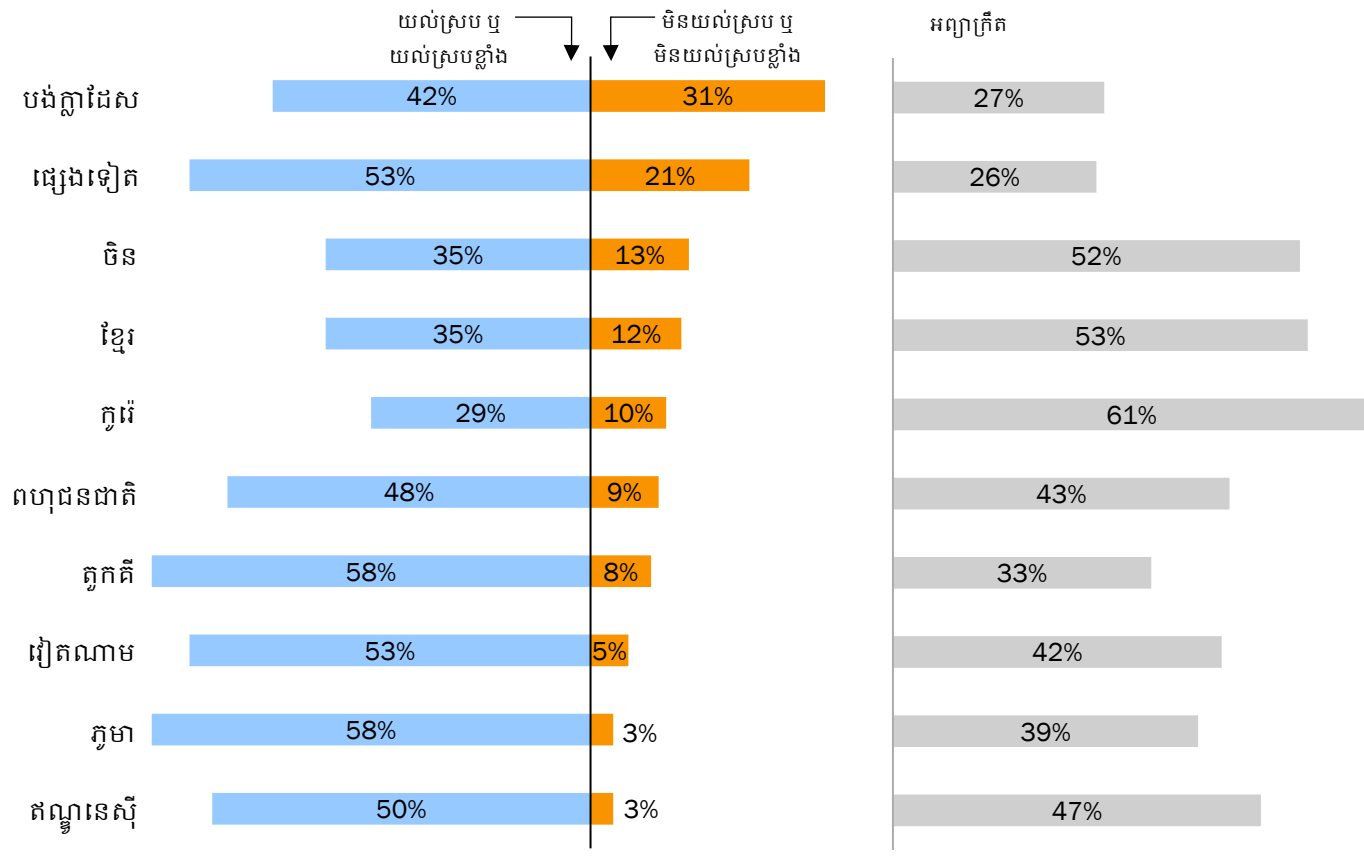
ភាគរយនៃប្រជាពលរដ្ឋរស់នៅទីក្រុង Philadelphia កំណត់មធ្យោបាយដឹកជញ្ជូន ថាជាឧបសគ្គសហគមន៍ចំពោះការចាក់វ៉ាក់សាំង COVID-19 ទៅតាមលេខកូដតំបន់



មធ្យោបាយដឹកជញ្ជូនត្រូវបានវាយការណ៍ជាទូទៅបំផុតថាជាឧបសគ្គសហគមន៍ចំពោះការចាក់វ៉ាក់សាំង COVID-19 នៅក្នុងលេខកូដតំបន់ 19145, 19120 និង 19149។

ក្តីកង្វល់អំពីការចែករំលែកទិន្នន័យជាមួយ ICE ឬអាជ្ញាធរអន្តោប្រវេសន៍ សន្តិប្រែប្រួលទៅតាមជនជាតិ។

ភាគរយនៃប្រជាពលរដ្ឋរស់នៅទីក្រុង Philadelphia ដែលបានយល់ស្រប អព្យាក្រឹត ឬមិនយល់ស្របថា "កំណត់ត្រាការចាក់វ៉ាក់សាំងនឹង មិនត្រូវបានចែករំលែកជាមួយ ICE ឬអាជ្ញាធរអន្តោប្រវេសន៍" ទៅតាមជនជាតិដែលបានជ្រើសរើស*



អ្នកឆ្លើយដែលបានកំណត់អត្តសញ្ញាណជាជនជាតិបង់ក្លាដែស ចិន និងអ្នកដែលត្រូវបានដាក់ជាក្រុមទៅក្នុងប្រភេទជនជាតិ "ផ្សេងទៀត" ទំនងជា ឬកាន់តែទំនងជាបង្ហាញពីក្តីកង្វល់អំពីការចែករំលែកទិន្នន័យជាមួយ ICE ឬអាជ្ញាធរអន្តោប្រវេសន៍បើប្រៀបធៀបទៅនឹងចំនួនប្រជាជនសរុបនៃការស្ទង់មតិនៅទីក្រុង Philadelphia (13%)។

ការពិភាក្សា

តិចជាង 1 ក្នុងចំណោម 4 អ្នកឆ្លើយរស់នៅទីក្រុង Philadelphia បានរាយការណ៍ថាមនុស្សបានជួបប្រទះឧបសគ្គនីមួយៗក្នុងការចាក់វ៉ាក់សាំង ហើយតិចជាង 1 នាក់ក្នុងចំណោម 5 អ្នកឆ្លើយបានមិនយល់ស្របជាមួយនឹងឥរិយាបថ និងសេចក្តីថ្លែងអំពីជំនឿនីមួយៗ ដែលបង្ហាញពីទស្សនៈវិជ្ជមានជាទូទៅអំពីការចាក់វ៉ាក់សាំង។ យុទ្ធសាស្ត្រធ្វើគំរូដូចជាការប្រមូលទិន្នន័យនៅគ្លីនិកវ៉ាក់សាំងទំនងជាមានឥទ្ធិពលលើលទ្ធផលនេះ ដោយសារតែអ្នកឆ្លើយនៅក្នុងបរិបទទាំងនោះអាចមានទំនោរក្នុងការយល់ឃើញពីឧបសគ្គមួយចំនួន និងមានទស្សនៈវិជ្ជមានអំពីការចាក់វ៉ាក់សាំង។ ប្រហែល 4% នៃអ្នកឆ្លើយគឺវ៉ាក់សាំងមិនបានសម្រេចចិត្ត ឬប្រឆាំងនឹងការចាក់វ៉ាក់សាំង COVID-19 ចំនួនមធ្យមភាគ (មធ្យម) នៃឥរិយាបថដែលបង្ហាញពីទស្សនៈអវិជ្ជមានចំពោះការចាក់វ៉ាក់សាំងដែលបានលើកឡើងក្នុងចំណោមក្រុមនេះ គឺប្រហែល 5 នាក់ បើប្រៀបធៀបទៅនឹងប្រហែល 1 នាក់ក្នុងចំណោមអ្នកដែលបានចាក់វ៉ាក់សាំងរួចហើយ ឬមានបំណងចាក់វ៉ាក់សាំង។ ឥរិយាបថអវិជ្ជមានចំពោះវ៉ាក់សាំងទូទៅបំផុតក្នុងចំណោមអ្នកឆ្លើយដែលរាយការណ៍មិនទាន់សម្រេចចិត្ត ឬប្រឆាំងនឹងការចាក់វ៉ាក់សាំងគឺមិនយល់ស្របនឹងសេចក្តីថ្លែងថា "វ៉ាក់សាំងមានសុវត្ថិភាពសម្រាប់អ្នកដែលមានគម្រោងយកកូននៅថ្ងៃណាមួយ" និង "អ្នកដែលមានអង់ទីប៊ីយ៉ូតិកនៅតែត្រូវការវ៉ាក់សាំង"។ សរុបមក អ្នកឆ្លើយការស្ទង់មតិជាច្រើន (>40%) គឺអព្យាក្រឹតចំពោះសេចក្តីថ្លែងថា "វ៉ាក់សាំងមានសុវត្ថិភាពសម្រាប់អ្នកដែលមានគម្រោងយកកូននៅថ្ងៃណាមួយ" និង "កំណត់ត្រាចាក់វ៉ាក់សាំងនឹងមិនត្រូវបានចែករំលែកជាមួយ ICE/អាជ្ញាធរអន្តោប្រវេសន៍"។ ការដោះស្រាយក្តីកង្វល់ទាំងនេះតាមរយៈការផ្តល់ព័ត៌មានប្រកបដោយភាពជឿជាក់បានជួយមនុស្សឱ្យមានអារម្មណ៍កាន់តែស្រួលចិត្តក្នុងការចាក់វ៉ាក់សាំង។

ចម្លើយទៅនឹងសំណួរអំពីឧបសគ្គ និងឥរិយាបថប្រែប្រួលទៅតាមជនជាតិ និងលេខកូដទីលំនៅ។ ចំពោះឧបសគ្គភាសា បំបែបនេះបង្ហាញថាជនជាតិស្រីសម្រាប់សេវាកម្មបកប្រែភាសាក្នុងចំណោមក្រុមជនជាតិចម្បងអាចជួយកាត់បន្ថយឧបសគ្គចំពោះការថែទាំ ជាពិសេសនៅក្នុងក្រុមប្រជាជនជនជាតិសហគមន៍ AA & NH/PI (សូមមើលកំណត់ចំណាំលេខ 7)។ នៅក្នុងលេខកូដតំបន់ដែលភាគច្រើនរាយការណ៍អំពីឧបសគ្គនៃមធ្យោបាយដឹកជញ្ជូន ការផ្សព្វផ្សាយអំពីសេវាកម្មដឹកជញ្ជូនដែលមានស្រាប់ និងមានតម្លៃទាបអាចធ្វើឱ្យប្រសើរឡើងនូវលទ្ធភាពទទួលបាន។ បន្ថែមពីលើនេះ ក្នុងចំណោមក្រុមជនជាតិចម្បងដែលមិនបានយល់ស្របនឹងសេចក្តីថ្លែងថា "កំណត់ត្រាចាក់វ៉ាក់សាំងនឹងមិនត្រូវបានចែករំលែកជាមួយ ICE ឬអាជ្ញាធរអន្តោប្រវេសន៍" ភាពច្បាស់លាស់អំពីរបៀបដែលទិន្នន័យថែទាំសុខភាពនឹងត្រូវបានប្រមូល រក្សាទុក និងដោះស្រាយអាចជួយដោះស្រាយក្តីកង្វល់អំពីទិន្នន័យអ្នកជំងឺដែលត្រូវបានចែករំលែកជាមួយអាជ្ញាធរអន្តោប្រវេសន៍។

ទោះបីជាជំងឺរាតត្បាត COVID-19 បានចោទជាឧបសគ្គរចនាសម្ព័ន្ធ និងបញ្ហាប្រឈមជាច្រើនក្នុងការសម្រេចបានសមធម៌សុខភាពនៅទីក្រុង Philadelphia ក៏ដោយ ក៏វាបង្ហាញពីរបៀបដែលខ្លួនភាពអាចធ្វើឡើងដោយផ្តល់អាទិភាព និងវាយតម្លៃអ្នកជំនាញផ្អែកលើសហគមន៍ផងដែរ។ ខ្លឹមសារសង្ខេបនេះឆ្លុះបញ្ចាំងពីជំហានមួយក្នុងការយល់ដឹងអំពីក្តីកង្វល់សុខភាពរបស់សហគមន៍ AA & NH/PI ចម្រុះនៅក្នុងទីក្រុង Philadelphia និងបង្ហាញពីសារៈសំខាន់នៃការរួមបញ្ចូលតម្រូវការសហគមន៍ និងការតំណាងទៅក្នុងរបៀបដែលទិន្នន័យសុខភាពត្រូវបានប្រមូល រៀបចំ និងចែករំលែក។

ការធ្វើការដើម្បីដោះស្រាយឧបសគ្គ

អង្គការ Philadelphia Chinatown Development Corporation:

- លើកកម្ពស់សមធម៌ក្នុងវិស័យសុខភាព លំនៅដ្ឋាន និងឱកាសសេដ្ឋកិច្ច ដោយផ្តល់សេវាដែលមានជំនាញខាងវប្បធម៌ និងភាសា និងផ្តល់សិទ្ធិអំណាចដល់ជនអន្តោប្រវេសន៍ក្នុងការតស៊ូមតិដោយខ្លួនឯងសម្រាប់តម្រូវការសហគមន៍។ PCDC បានតស៊ូមតិសម្រាប់ជនជាតិអាមេរិកដើមកំណើតចំនួន 37,000 នាក់នៅទីក្រុង Philadelphia ចាប់តាំងពីឆ្នាំ 1966 មក។
- ប្រើប្រាស់ទំនុកចិត្ត និងបង្កើនភាពជាដៃគូជាមួយអ្នកផ្តល់សេវាដើម្បីបន្តភ្ជាប់គ្នាដើម្បីទទួលបានសេវាថែទាំសុខភាពសម្រាប់សុខភាពផ្លូវកាយ និងផ្លូវចិត្ត តាមរយៈការអប់រំ ការពិនិត្យសុខភាព គ្លីនិកចាក់វ៉ាក់សាំង និងការចុះឈ្មោះធានារ៉ាប់រង។
- ដោះស្រាយវិសមភាពជាលក្ខណៈប្រព័ន្ធ និងស្ថាប័នតាមរយៈការតស៊ូមតិ និងការចូលរួមជាមួយអ្នកបង្កើតគោលនយោបាយ
- ដើម្បីស្វែងយល់បន្ថែមអំពីគម្រោងផ្តួចផ្តើមសុខាភិបាលរបស់ PCDC និងព្រឹត្តិការណ៍សុខាភិបាលនាពេលខាងមុខ សូមចូលទៅកាន់គេហទំព័រ <https://chinatown-pcdc.org> ឬតាមដាន PCDC នៅលើ Instagram (@chinatownpcdc) និង Facebook។

ក្រសួងសុខាភិបាលសាធារណៈ Philadelphia:

- ប្តេជ្ញាផ្តោតលើការធានានូវសមធម៌ រួមទាំងនៅក្នុងការងារទិន្នន័យ និងការវិភាគ។ យុត្តិធម៌ទិន្នន័យគឺជាការខិតខំប្រឹងប្រែងដើម្បីរួមបញ្ចូលតម្រូវការសហគមន៍ និងការតំណាងទៅក្នុងរបៀបដែលទិន្នន័យសុខភាពត្រូវបានប្រមូល ប្រើប្រាស់ និងចែករំលែក។ យុត្តិធម៌ទិន្នន័យគឺជាផ្នែកសំខាន់នៃ [ផែនការសម្រាប់សមធម៌សុខាភិបាល និងជាតិសាសន៍](#) របស់ក្រសួង។
- រក្សាបណ្តាញនៃ [មណ្ឌលសុខភាពទីក្រុង](#) ដែលផ្តល់សេវាថែទាំសុខភាពបឋមដ៏ទូលំទូលាយដល់ប្រជាពលរដ្ឋរស់នៅទីក្រុង Philadelphia ណាម្នាក់ ដោយមិនគិតពីលទ្ធភាពបង់ប្រាក់។ មានផ្តល់ជូនសេវាបកប្រែអត្ថបទ និងបកប្រែផ្ទាល់សម្រាប់អ្នកជំងឺមណ្ឌលសុខភាព និងក្រុមគ្រួសាររបស់ពួកគេ។
- ផ្តល់ជំនួយ និងផ្តល់សេវាកម្មគិតគិតថ្លៃដល់និស្សិតជននៅ [មជ្ឈមណ្ឌលធនធានជិតខាង](#) រួមទាំងឧបករណ៍ធ្វើតេស្តរកមេរោគ COVID-19 ដោយឥតគិតថ្លៃ ការពិនិត្យសុខភាពប្រចាំខែមិនចាំបាច់ណាត់ដោយឥតគិតថ្លៃ ការព្យាបាលផ្តាច់និកូទិន (NRT) ដោយឥតគិតថ្លៃ និងច្រើនទៀត។

កំណត់សម្គាល់ផ្នែកបច្ចេកទេស:

1. កិច្ចខិតខំប្រឹងប្រែងពិសេសមានការបង្កើតភាពជាដៃគូជាមួយបណ្តាអង្គការសហគមន៍ផ្សេងទៀតដែលបម្រើសហគមន៍នៅក្នុងចំណោមប្រជាជន AA & NH/PI ដែល PCDC មិនបម្រើទៅទៀតទាត់។ ជំនួយបកប្រែអត្ថបទ និងជំនួយបកស្រាយសំណួរក៏ត្រូវបានផ្តល់ជូននៅលើគេហទំព័រសម្រាប់ការប្រមូលទិន្នន័យដោយផ្ទាល់ផងដែរ។
 2. ភាគរយនៃចំនួនប្រជាជនរស់នៅទីក្រុង Philadelphia ដែលកំណត់អត្តសញ្ញាណជា "តែជនជាតិអាស៊ី" ឬ "តែជនជាតិដើមកោះហាវ៉ៃ និងជនជាតិកោះប៉ាស៊ីហ្វិកផ្សេងទៀត" ត្រូវបានគណនាដោយប្រើ [តារាង P8 នៃជំរឿនប្រចាំទសវត្សរ៍ 2020 ការិយាល័យជំរឿនសហរដ្ឋអាមេរិក](#)
 3. ភាគរយនៃចំនួនប្រជាជន "តែជនជាតិអាស៊ី" នៅទីក្រុង Philadelphia លម្អិតតាមជាតិសាសន៍ត្រូវបានគណនាដោយប្រើតារាង [T01001](#) និង [P8](#) នៃជំរឿនប្រចាំទសវត្សរ៍ 2020 ការិយាល័យជំរឿនសហរដ្ឋអាមេរិក
 4. ការផ្លាស់ប្តូរភាគរយនៃចំនួនប្រជាជនដែលកំណត់អត្តសញ្ញាណជា "តែជនជាតិអាស៊ី" ឬ "តែជនជាតិដើមកោះហាវ៉ៃ និងជនជាតិកោះប៉ាស៊ីហ្វិកផ្សេងទៀត" ត្រូវបានគណនាដោយប្រើតារាង [P8 នៃជំរឿនប្រចាំទសវត្សរ៍ 2020](#) និង [2010](#) ការិយាល័យជំរឿនសហរដ្ឋអាមេរិក
 5. ពាក្យ "ជនជាតិអាមេរិកដើមកំណើតអាស៊ី និងជនជាតិដើមកោះហាវ៉ៃ ឬជនជាតិកោះប៉ាស៊ីហ្វិក" (AA & NH/PI) ដែលបានប្រើប្រាស់នៅក្នុងរបាយការណ៍នេះ ដើម្បីសំដៅទៅលើមនុស្សដែលកំណត់អត្តសញ្ញាណជាជនជាតិ/ជាតិសាសន៍ ឬពូជពង្សអាស៊ី ជនជាតិដើមហាវ៉ៃ និង/ឬជនជាតិកោះប៉ាស៊ីហ្វិក។ ពាក្យផ្សេងទៀតអាចត្រូវបានប្រើប្រាស់ក្នុងប្រភពផ្សេងៗគ្នាដើម្បីពិពណ៌នាអំពីក្រុមនេះ (ដូចជា "ជនជាតិអាមេរិកដើមកំណើតអាស៊ី និងជនជាតិដើមកោះហាវ៉ៃ" (AAPI) និង "ជនជាតិអាមេរិកកោះប៉ាស៊ីហ្វិកដើមកំណើតអាស៊ី" (APA)) ប៉ុន្តែពាក្យទាំងអស់ត្រូវបានកំណត់យ៉ាងជាក់លាក់ក្នុងការពិពណ៌នាអំពីភាពចម្រុះនៃវប្បធម៌ ភាសា ប្រវត្តិ និងបទពិសោធន៍របស់ក្រុមនេះ។
 6. ពាក្យ "ជនជាតិ" ត្រូវបានប្រើប្រាស់ដើម្បីសួរអ្នកឆ្លើយការស្ទង់មតិអំពីអត្តសញ្ញាណរបស់ពួកគេ ប៉ុន្តែប្រភពផ្សេងទៀតអាចសំដៅទៅលើគោលគំនិតនេះថាជា "ជាតិសាសន៍" ឬ "ពូជពង្ស"។ PCDC បម្រើប្រជាជនចំនួននៅទីក្រុង Philadelphia ហើយចម្លើយលេចធ្លោពីជនជាតិចិនដែលកំណត់អត្តសញ្ញាណថាជាប្រជាជនរស់នៅទីក្រុង Philadelphia និងប្រជាជនរស់នៅទីក្រុង Philadelphia ដែលនិយាយភាសាចិនឆ្លុះបញ្ចាំងពីចំណុចផ្តោតនេះ។
 7. ប្រភេទជនជាតិ "ផ្សេងទៀត" រួមមានអ្នកដែលកំណត់អត្តសញ្ញាណថាជាជនជាតិអាហ្វ្រិកានិក ហ្វីលីពីន ឥណ្ឌា អឺរ៉ុប ជប៉ុន ឡាវ ម៉ាឡេស៊ី នេប៉ាល់ ជនជាតិកោះប៉ាស៊ីហ្វិក ថៃ ឬអ្វីសេប៊ីស្ថាន។ ប្រភេទ "ពហុជនជាតិ" រួមមានអ្នកដែលបានជ្រើសរើសជនជាតិ 2 ឬច្រើននៅក្នុងការស្ទង់មតិនេះ។
 8. ការបែងចែកតាមជនជាតិ និងភាសាស្ទង់មតិត្រូវបានរាយការណ៍សម្រាប់ក្រុមដែលមានអ្នកឆ្លើយ 30 នាក់ ឬច្រើនជាងនេះ។ ក្រុមដែលមានអ្នកឆ្លើយតិចជាង 30 នាក់ត្រូវបានដាក់ក្រុមជាជនជាតិ និងភាសា "ផ្សេងទៀត"។ ផែនទីដឹកជញ្ជូនរវាងភាគរយសម្រាប់លេខកូដតំបន់ដែលមានអ្នកឆ្លើយតិចជាង 30 នាក់។
- * ចំនួនសរុបប្រភេទអាចសរុបលើសពី 100% ដោយសារការបង្កត់

ការទទួលស្គាល់:

ខ្លឹមសារសង្ខេបនេះត្រូវបានគាំទ្រដោយអង្គការ Partnership for Healthy Cities ដែលជាបណ្តាញសកលនៃទីក្រុងចំនួន 74 ដែលបានប្តេជ្ញាក្នុងការជួយសង្គ្រោះជីវិតមនុស្សដោយទប់ស្កាត់ជំងឺមិនឆ្លង (NCDs) និងការរងរបួសដែលត្រូវបានគាំទ្រដោយអង្គការ Bloomberg Philanthropies ក្នុងកិច្ចសហការជាដៃគូជាមួយអង្គការសុខភាពពិភពលោក និងអង្គការសុខភាពសកល Vital Strategies។ យើងសូមថ្លែងអំណរគុណអ្នកចូលរួមឆ្លើយការស្ទង់មតិដែលបានចំណាយពេលវេលា និងចែករំលែកទស្សនៈរបស់ពួកគេ។

ទំនាក់ទំនង:

ក្រសួងសុខាភិបាលសាធារណៈ Philadelphia
epi@phila.gov

អង្គការ Philadelphia Chinatown Development Corporation
info@chinatown-pcdc.org