

为什么我们要询问

2020 年人口普查非常容易。问题非常简单。

人口普查会询问提供全国简况的问题。

人口普查结果会影响您在政府中的发言权、您的社区获得的资金数额以及您的社区对未来的计划。

当您填写人口普查时，您可以帮助：

- 确定您所在州在国会中获得的席位数。
- 指导如何每年向州和社区分配超过 6750 亿美元的联邦资金。
- 创造就业机会，提供住房，为紧急情况做好准备，以及建立学校、道路和医院。

人口计数（居住或停留的人数）

我们会询问这个问题，以便在 2020 年 4 月 1 日的人口普查日收集每个地址的人数的准确计数。每十年，人口普查结果会确定您所在州在国会中获得的席位数。州和地方官员使用人口普查计数来为国会选区、州立法区和学区等地区划定界限。

任何额外的居住或停留的人

我们的目标是根据人口普查日人们的居住地点，在正确的地点对他们进行一次计数（只有一次）。请牢记这一目标，我们会询问这个问题，以确保住在某个地址的每个人都计算在内。

所有者/承租人

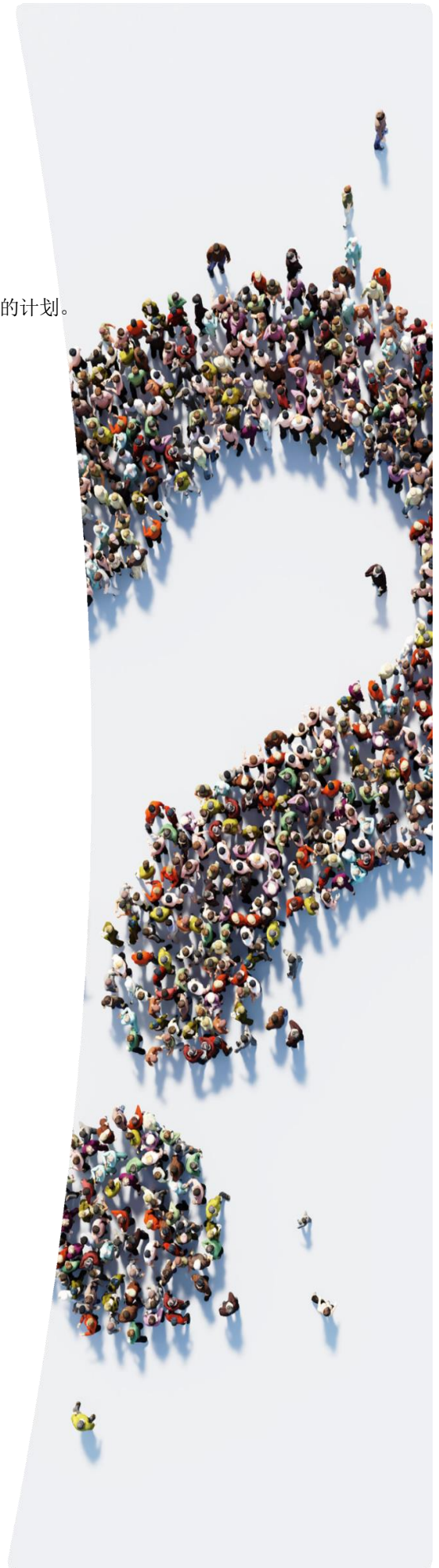
我们会询问某一房屋是自有的还是租用的，以便创建有关房屋所有者和承租人的统计数据。住房自有率可作为全国经济的一个指标，有助于管理住房计划并为规划决策提供信息。

电话号码

我们会要求提供一个电话号码，以应对我们需要与您联系的情况。我们决不会共享您的电话号码，并且只有在人口普查局的官方事务需要时才会与您联系。

姓名

我们会要求提供姓名，以确保房屋里的每个人都被计算在内。列出家庭中每个人的姓名有助于受访者包括所有成员，特别是在大家庭中，受访者可能会忘记某一成员是否被计算在内。



性别

我们会询问每个人的性别，以创建关于男性和女性的统计数据。有关性别的人口普查数据会被用于规划和资助政府计划，以及评估其他政府计划和政策，以确保这些计划和政策可以公平公正地满足男性和女性的需求。这些统计数据还被用于在政府计划和社会中执行反对歧视的法律、法规和政策。

年龄和出生日期

我们会询问年龄和出生日期，以了解不同年龄组的规模和特征，并按年龄显示其他数据。地方、州、部落和联邦机构会使用年龄数据来规划和资助政府计划，该计划可为特定年龄组，例如儿童、工作年龄的成年人、育龄女性或老年人口提供援助或服务。这些统计数据还有助于在政府计划和社会中执行反对年龄歧视的法律、法规和政策。

西班牙裔、拉丁裔或西班牙血统

我们会询问个人是西班牙裔、拉丁裔还是西班牙血统，以创建有关此族群的统计数据。联邦机构需要在此问题中收集数据，以监督对《选举权法案》和《民权法案》等法案下的反歧视条款的遵守情况。

种族

我们会询问个人的种族，以创建有关种族的统计数据，并按种族群体展示其他统计数据。联邦机构需要在此问题中收集数据，以监督对《选举权法案》和《民权法案》等法案下的反歧视条款的遵守情况。州政府会使用这些数据来确定国会、州和地方的选举区。

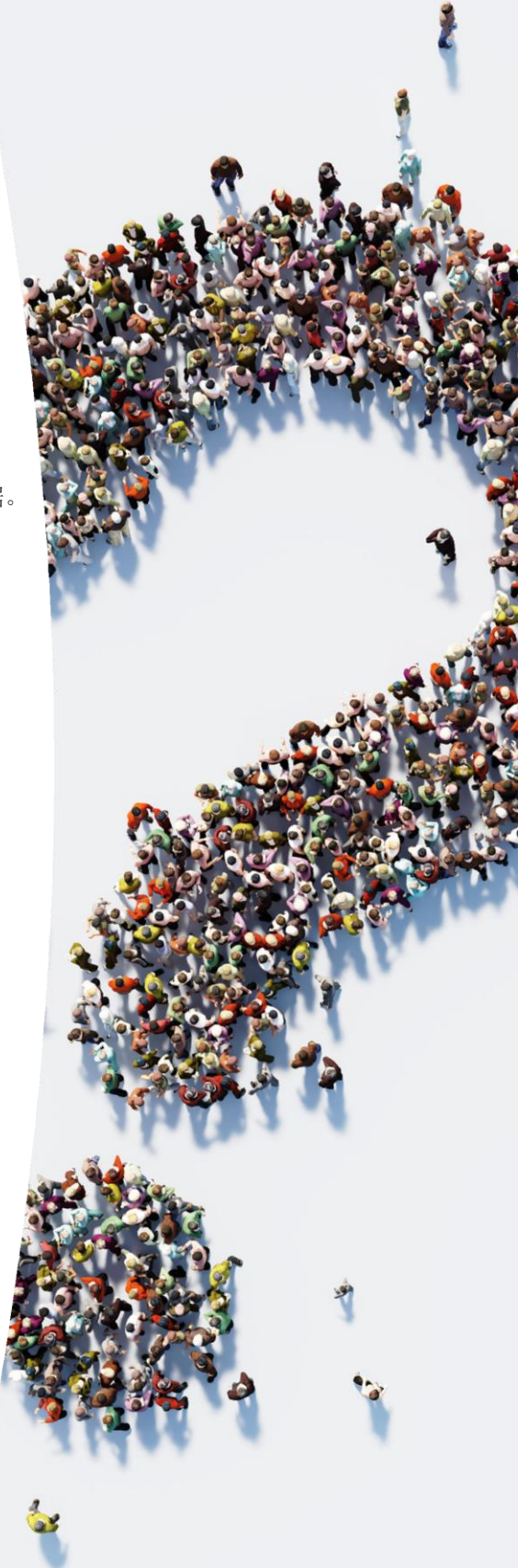
人们是在其他某个地方居住还是停留

我们的目标是根据人口普查日人们的居住地点，在正确的地点对他们进行一次计数（只有一次）。请牢记这一目标，我们会询问这个问题，以确保个人不会被包含在多个地址中。

关系

我们会询问一个家庭中每个人与一个核心人之间的关系，以创建关于家人、家庭和其他群体的估计值。

关系数据可用于规划和资助政府计划，该计划可为家人、独居或独自抚养子女的人、与孙子女生活的祖父母或其他有资格获得额外援助的家庭提供资金或服务。



与我们联系

@uscensusbureau